

Dell™ Personal All-In-One Printer A920

# Benutzerhandbuch

**Dieses Handbuch enthält Informationen zu folgenden Themen:**

- Grundlagen zum Drucker
- Grundlagen zur Software
- Wartung und Fehlersuche

# Bestellen von Tintenpatronen

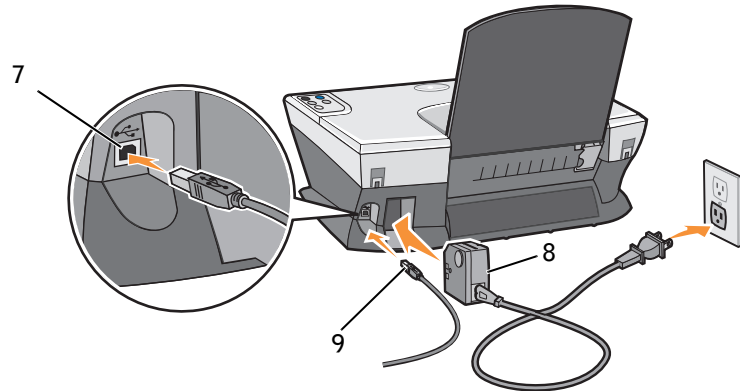
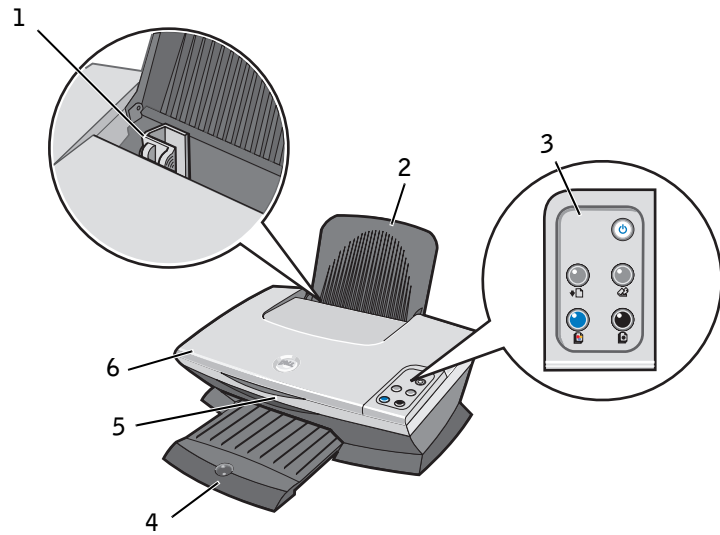
Dell™-Tintenpatronen sind nur über Dell verfügbar. Tintenpatronen können online unter [www.dell.com/supplies](http://www.dell.com/supplies) oder per Telefon bestellt werden.

---

<b>USA</b>	877-465-2968 (877-Ink2You)
<b>Kanada</b>	877-501-4803
<b>Mexiko</b>	001-800-210-7607
<b>Puerto Rico</b>	800-805-7545
<b>GB</b>	0870 907 4574
<b>Irland</b>	1850 707 407
<b>Frankreich</b>	0825387247
<b>Italien</b>	800602705
<b>Spanien</b>	902120385
<b>Deutschland</b>	0800 2873355
<b>Österreich</b>	08 20 - 24 05 30 35
<b>Niederlande</b>	020 - 674 4881
<b>Belgien</b>	02.713 1590
<b>Schweden</b>	08 587 705 81
<b>Norwegen</b>	231622 64
<b>Dänemark</b>	3287 5215
<b>Finnland</b>	09 2533 1411
<b>Schweiz</b>	0848 801 888

---


# Beschreibung der Drucker



#	Bestandteil:	Funktion:
1	Papierführung	Gewährleisten eines ordnungsgemäßen Papiereinzugs.
2	Papierstütze	Einlegen von Papier in den Drucker.
3	Bedienfeld	Bedienen des Druckers.
4	Papierablage	Stapeln des Papiers, wenn es das Gerät verlässt.
5	Drucker (Scannereinheit)	Ausrichten der Tintenpatronen.
6	Obere Abdeckung	Auflegen eines Objekts auf die Glasoberfläche des Scanners.

#	Bestandteil:	Funktion:
7	USB-Kabelanschluss	Anschließen des USB-Kabels.
8	Netzteil	Versorgen des Geräts mit Strom. <b>ANMERKUNG:</b> Schieben Sie die Metallkontakte nach links.
9	USB-Kabel (separat erhältlich)	Anschließen des Druckers an Ihren Computer.

# Hinweise, Anmerkungen und Warnungen

 **ANMERKUNG:** Eine ANMERKUNG weist auf wichtige Informationen hin, mit deren Hilfe Sie den Drucker besser verwenden können.

 **HINWEIS:** Durch einen HINWEIS werden Sie auf einen möglichen Schaden oder Datenverlust hingewiesen und Sie erfahren, wie Sie das Problem vermeiden können.

 **WARNUNG: Eine WARNUNG deutet auf das Risiko von Sachschaden, Personenschaden oder Lebensgefahr hin.**

---

Die in diesem Dokument enthaltenen Informationen können ohne vorherige Ankündigung geändert werden.

© 2003 Dell Computer Corporation. Alle Rechte vorbehalten.

Die Vervielfältigung jedweder Art ohne schriftliche Genehmigung durch die Dell Computer Corporation ist streng untersagt.

Im Dokument verwendete Marken: *Dell* und das *DELL*-Logo sind Marken der Dell Computer Corporation; *Microsoft* und *Windows* sind registrierte Marken der Microsoft Corporation.

Andere Marken und Markenbezeichnungen werden in diesem Dokument verwendet, um Bezug auf die Einheiten zu nehmen, die den Anspruch auf diese Marken und Bezeichnungen haben. Die Dell Computer Corporation verzichtet auf jegliche Eigentumsrechte für Marken und Handelsbezeichnungen, außer den eigenen.

---


## UNITED STATES GOVERNMENT RESTRICTED RIGHTS

This software and documentation are provided with RESTRICTED RIGHTS. Use, duplication or disclosure by the Government is subject to restrictions as set forth in subparagraph (c)(1)(ii) of the Rights in Technical Data and Computer Software clause at DFARS 252.227-7013 and in applicable FAR provisions: Dell Computer Corporation, One Dell Way, Round Rock, Texas, 78682, USA.

## **Warnung:** **SICHERHEITSINFORMATIONEN**

Verwenden Sie die folgenden Sicherheitsrichtlinien, um Ihre eigene persönliche Sicherheit zu garantieren und Ihre Computer- und Arbeitsumgebung vor möglichen Schäden zu schützen.

- Verwenden Sie ausschließlich das mit diesem Produkt gelieferte Netzteil bzw. ein vom Hersteller genehmigtes Ersatznetzteil.
- Das Netzteil ist an eine problemlos zugängliche Steckdose in der Nähe des Produkts anzuschließen.
- Lassen Sie alle Wartungs- und Reparaturarbeiten, die nicht in der Benutzerdokumentation beschrieben sind, ausschließlich von einem ausgebildeten Servicemitarbeiter durchführen.

 **WARNUNG: Verwenden Sie die Faxfunktion niemals während eines Gewitters. Schließen Sie während eines Gewitters weder das Gerät noch irgendwelche Kabel an (Netzkabel, Telefonkabel usw.).**

# Inhalt

	<b>Beschreibung der Drucker</b> . . . . .	<b>i</b>
	<b>Hinweise, Anmerkungen und Warnungen</b> . . . . .	<b>iii</b>
	<b>Warnung: SICHERHEITSINFORMATIONEN</b> . . . . .	<b>iv</b>
<b>1</b>	<b>Grundlagen zum Drucker</b>	
	<b>Einrichten des Druckers</b> . . . . .	<b>2</b>
	<b>Verwenden des Bedienfelds</b> . . . . .	<b>2</b>
<b>2</b>	<b>Grundlagen zur Software</b>	
	<b>Öffnen des Dell-Multifunktionscenters</b> . . . . .	<b>4</b>
	Die Hauptseite des Multifunktionscenters . . . . .	4
	Gespeicherte Bilder anzeigen, Seite . . . . .	5
	Wartung/Fehlersuche, Seite . . . . .	6
	<b>Aufrufen von Druckeigenschaften</b> . . . . .	<b>6</b>
	Das Menü <i>Ich möchte</i> . . . . .	7
	Registerkarten für die Druckeigenschaften . . . . .	7
	Einstellungen speichern, Menü . . . . .	8
	Optionen, Menü . . . . .	8
	<b>Verwenden des Dell-Druckerratgebers</b> . . . . .	<b>8</b>
	<b>Verwenden von Dell-Bildexperte</b> . . . . .	<b>10</b>
<b>3</b>	<b>Verwenden des Druckers</b>	
	<b>Einlegen des Papiers</b> . . . . .	<b>12</b>
	<b>Auflegen Ihres Dokuments auf die Glasoberfläche</b> . . . . .	<b>15</b>
	<b>Drucken</b> . . . . .	<b>16</b>

Drucken von Fotos . . . . .	16
<b>Kopieren . . . . .</b>	<b>17</b>
Kopieren von Fotos . . . . .	17
<b>Scannen . . . . .</b>	<b>18</b>
Scannen von Fotos . . . . .	18
<b>Bearbeiten gescannter Bilder . . . . .</b>	<b>18</b>
<b>Verwenden spezieller Scanfunktionen . . . . .</b>	<b>19</b>
Verwenden der optischen Zeichenerkennung . . . . .	19
<b>Faxen . . . . .</b>	<b>20</b>
<b>BVRP Fax-Software verwenden . . . . .</b>	<b>21</b>
BVRP Fax-Software installieren . . . . .	21
BVRP Fax-Software konfigurieren . . . . .	21
Aus einer Seite bestehendes Fax mit BVRP senden . . . . .	22
Aus mehreren Seiten bestehendes Fax mit BVRP senden . . . . .	23
Fax-Dokumente mit BVRP empfangen . . . . .	23
Fax-Dokumente in BVRP anzeigen . . . . .	24
<b>Faxkonsole verwenden . . . . .</b>	<b>24</b>
Faxkonsole installieren . . . . .	24
Faxkonsole konfigurieren . . . . .	24
Aus einer Seite bestehendes Fax mit „Faxkonsole“ senden . . . . .	25
Aus mehreren Seiten bestehendes Fax mit „Faxkonsole“ senden . . . . .	26
Faxdokumente mit „Faxkonsole“ empfangen . . . . .	26
Faxdokumente mit „Faxkonsole“ anzeigen . . . . .	27
<b>Fax-Fehlerbehebung . . . . .</b>	<b>27</b>
<b>Erstellen anderer Projekte . . . . .</b>	<b>27</b>

## 4 Wartung

<b>Bestellen von Zubehör . . . . .</b>	<b>30</b>
<b>Austauschen der Tintenpatronen . . . . .</b>	<b>30</b>
<b>Ausrichten der Tintenpatronen . . . . .</b>	<b>31</b>
<b>Reinigen der Tintenpatronendüsen . . . . .</b>	<b>32</b>



<b>5</b>	<b>Fehlersuche</b>	
	<b>Fehlersuche bei der Einrichtung</b>	<b>34</b>
	<b>Allgemeine Fehlersuche</b>	<b>34</b>
	<b>Weitere Hinweise zur Fehlersuche</b>	<b>34</b>
<b>6</b>	<b>Hinweise zu gesetzlichen Vorschriften</b>	
<b>7</b>	<b>Anhang</b>	
	<b>Kontaktaufnahme mit Dell</b>	<b>40</b>
	<b>Dell™ Software-Lizenzvereinbarung</b>	<b>51</b>
	<b>Index</b>	<b>55</b>



ABSCHNITT 1

# Grundlagen zum Drucker

---

Einrichten des Druckers

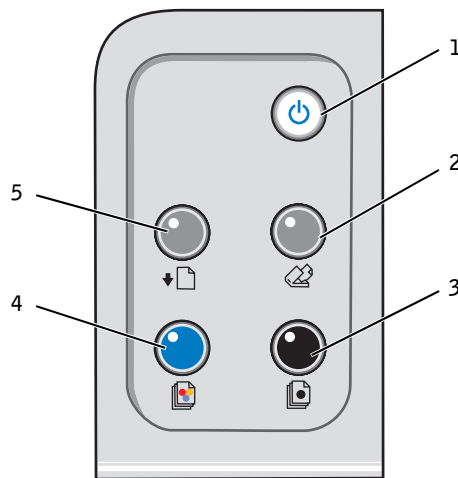
Verwenden des Bedienfelds

## Einrichten des Druckers

Falls nicht bereits geschehen, folgen Sie den Schritten der *Einführungskarte* (Poster), um die Hardware- und Softwareinstallation zu beenden. Falls während der Einrichtung Probleme auftreten, erhalten Sie unter Fehlersuche bei der Einrichtung auf Seite 34 weitere Informationen.

## Verwenden des Bedienfelds

Der Drucker verfügt über ein Bedienfeld, mit dem Sie mit nur einem Knopfdruck scannen und kopieren können.



**ANMERKUNG:** Sowohl der Computer als auch der Drucker müssen eingeschaltet sein, um Kopien zu erstellen.

#	Taste:	Funktion:
1	Ein/Aus	Ein- und Ausschalten des Druckers
2	Scannen	Starten des Scanprozesses und Öffnen des Dell-Multifunktionscenters
3	Schwarzweißkopie	Erstellen von Schwarzweißkopien
4	Farbkopien	Erstellen von Farbkopien
5	Papiereinzug	Einziehen von Papier in den Drucker.

## ABSCHNITT 2

# Grundlagen zur Software

---

- Öffnen des Dell-Multifunktionscenters
- Aufrufen von Druckeigenschaften
- Verwenden des Dell-Druckerratgebers
- Verwenden von Dell-Bildexperte

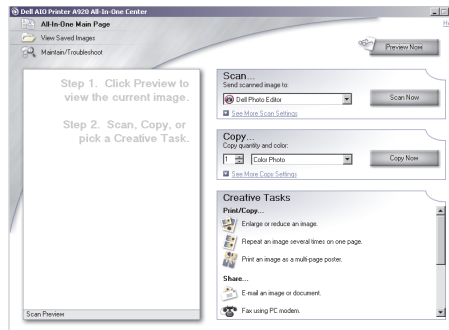
Die Software des Druckers umfasst die folgenden Komponenten:

- Dell-Multifunktionscenter – Unterstützt Sie bei der Durchführung verschiedener Scan- und Kopiervorgänge und bei der Verwaltung Ihrer gespeicherten Bilder.
- Druckeigenschaften – Hiermit können Sie die Druckeinstellungen anpassen.
- Dell-Bildexperte – Mit dieser Software können Sie Ihre Fotos bearbeiten.
- Dell-Druckerratgeber – Bietet Hilfe bei Wartung und Fehlersuche sowie Informationen zum Bestellen von Tintenpatronen.

## Öffnen des Dell-Multifunktionscenters

Klicken Sie zum Öffnen des Dell-Multifunktionscenters auf **Start** → **Programme** → **Dell-Drucker** → **Dell AIO-Druker A920** → **Dell-Multifunktionscenter**.

Die Hauptseite des Multifunktionscenters wird angezeigt.



### Die Hauptseite des Multifunktionscenters

Die Hauptseite des Multifunktionscenters besteht aus vier Hauptabschnitten. In der folgenden Tabelle werden die einzelnen Abschnitte beschrieben.

Abschnitt:	Sie haben folgende Möglichkeiten:
Scannen	<ul style="list-style-type: none"> <li>• Auswählen eines Programms, an das Sie das gescannte Bild senden können</li> <li>• Auswählen, welcher Bildtyp gescannt wird</li> <li>• Auswählen, wie das gescannte Bild verwendet wird</li> </ul> <p><b>ANMERKUNG:</b> Klicken Sie auf <b>Weitere Scaneinstellungen anzeigen</b>, um alle Einstellungen anzuzeigen.</p>

<b>Abschnitt:</b>	<b>Sie haben folgende Möglichkeiten:</b>
Kopieren	<ul style="list-style-type: none"> <li>• Auswählen der Qualität und Farbe für die Kopien</li> <li>• Auswählen einer Qualitätseinstellung für die Kopien</li> <li>• Die Größe des gescannten Bereichs anpassen</li> <li>• Einstellen der Helligkeit der Kopien</li> <li>• Vergrößern oder Verkleinern der Kopien</li> </ul> <p><b>ANMERKUNG:</b> Klicken Sie auf <b>Weitere Kopiereinstellungen anzeigen</b>, um alle Einstellungen anzuzeigen.</p>
Kreative Aufgaben	<p>Sie können unter einer Vielzahl kreativer Ideen eine Auswahl treffen.</p> <ul style="list-style-type: none"> <li>• Vergrößern oder Verkleinern eines Bildes</li> <li>• Mehrmaliges Drucken eines Bildes auf einer Seite</li> <li>• Drucken eines Bildes als mehrseitiges Poster</li> <li>• Senden eines Bildes per E-Mail an einen Freund</li> <li>• Faxen über das Computermodem</li> <li>• Speichern eines Bildes auf dem Computer</li> <li>• Bearbeiten von in gescanntem Dokument gefundenen Text (OCR)</li> <li>• Ändern eines Bildes mit einem Fotobearbeitungsprogramm</li> </ul>
Vorschau, Abschnitt	<ul style="list-style-type: none"> <li>• Auswählen eines Bereichs des zu scannenden Vorschaubildes</li> <li>• Anzeigen eines Bildes dessen, was gedruckt oder kopiert werden soll</li> </ul>



**ANMERKUNG:** Weitere Informationen zur Hauptseite des Multifunktionscenters, zur Seite „Gespeicherte Bilder anzeigen“ oder zur Seite „Wartung/Fehlersuche“ erhalten Sie, indem Sie auf die Schaltfläche **Hilfe** in der oberen rechten Ecke des Bildschirms klicken.

## Gespeicherte Bilder anzeigen, Seite

Verwenden Sie die Seite „Gespeicherte Bilder anzeigen“ (wird auf der Hauptseite des Multifunktionscenters aufgerufen), um Aufgaben mit Bildern durchzuführen, die auf dem Computer gespeichert wurden. Die Seite „Gespeicherte Bilder anzeigen“ besteht aus drei Abschnitten.

<b>Abschnitt:</b>	<b>Sie haben folgende Möglichkeiten:</b>
Öffnen mit...	Auswählen eines Programms, an das Sie das gespeicherte Bild senden können
Kopie drucken...	<ul style="list-style-type: none"> <li>• Auswählen der Qualität und Farbe für die Kopien</li> <li>• Auswählen einer Qualitätseinstellung für die Kopien</li> <li>• Einstellen der Helligkeit der Kopien</li> <li>• Vergrößern oder Verkleinern der Kopien</li> </ul> <p><b>ANMERKUNG:</b> Klicken Sie auf <b>Weitere Kopiereinstellungen anzeigen</b>, um alle Einstellungen anzuzeigen.</p>

<b>Abschnitt:</b>	<b>Sie haben folgende Möglichkeiten:</b>
Kreative Aufgaben	Sie können unter einer Vielzahl kreativer Ideen eine Auswahl treffen. Eine Liste der kreativen Aufgaben, die auf der Hauptseite des Multifunktionscenters zur Verfügung stehen, finden Sie auf Seite 5.

### **Wartung/Fehlersuche, Seite**

Die Seite „Wartung/Fehlersuche“ (wird auf der Hauptseite des Multifunktionscenters aufgerufen) enthält direkte Links zum Dell-Druckerratgeber. Wählen Sie eines dieser Themen aus:

- Warten oder Beheben von Qualitätsproblemen
- Fehlersuche von Multifunktionsproblemen
- Gerätestatus und Tintenfüllstände
- Weitere Druckideen und Vorgehensweisen
- Kontaktinformationen
- Erweitert
- Anzeigen der Softwareversion und Copyright-Informationen

Weitere Informationen zum Dell-Druckerratgeber erhalten Sie auf Seite 8.

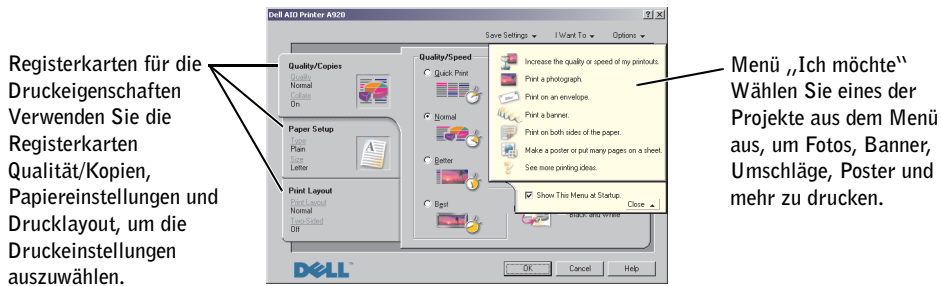
## **Aufrufen von Druckeigenschaften**

In **Druckeigenschaften** können Sie die Einstellungen des Druckers ändern. So öffnen Sie **Druckeigenschaften**:

- 1** Klicken Sie bei geöffnetem Dokument auf **Datei** → **Drucken**.  
Das Dialogfeld **Drucken** wird angezeigt.
- 2** Klicken Sie im Dialogfeld **Drucken** auf **Eigenschaften**, **Einstellungen**, **Optionen** oder **Einrichten** (je nach Programm oder Betriebssystem).



Das Dialogfeld **Druckeigenschaften** wird zusammen mit dem Menü **Ich möchte** angezeigt.



## Das Menü *Ich möchte*

Das Menü **Ich möchte** wird angezeigt, wenn Sie das Dialogfeld **Druckeigenschaften** öffnen. Es enthält mehrere Assistenten, die Sie bei der Auswahl der richtigen Druckeigenschaften für Ihr Druckprojekt unterstützen. Schließen Sie das Menü, um das Dialogfeld **Druckeigenschaften** vollständig anzuzeigen.

## Registerkarten für die Druckeigenschaften

Sämtliche Druckeinstellungen befinden sich auf den drei Hauptregisterkarten der Software für die Druckeigenschaften. In der folgenden Tabelle werden die einzelnen Registerkarten beschrieben.

Registerkarte:	Zu ändernde Einstellungen:
Qualität/Kopien	<p><b>Qualität/Geschwindigkeit</b> – Wählen Sie eine Einstellung für die Qualität/Geschwindigkeit.</p> <p><b>Mehrere Kopien</b> – Stellen Sie ein, wie der Drucker mehrere Kopien eines einzelnen Druckauftrags druckt (sortiert oder normal).</p> <p><b>Farbbilder schwarzweiß drucken</b> – Wählen Sie diese Option, um Farbbilder in Schwarzweiß zu drucken.</p>
Papiereinstellungen	<p><b>Papiersorte</b> – Wählen Sie die Papiersorte, die Sie verwenden möchten.</p> <p><b>Papierformat</b> – Wählen Sie das Papierformat des Papiers, das Sie verwenden möchten.</p> <p><b>Ausrichtung</b> – Wählen Sie aus, wie das Dokument auf der gedruckten Seite ausgerichtet werden soll. Sie können Quer- oder Hochformat drucken.</p>
Drucklayout	<p><b>Layout</b> – Wählen Sie das Layout, das Sie drucken möchten.</p> <p><b>Beidseitiges Drucken</b> – Wählen Sie diese Option, wenn beide Seiten des Papiers bedruckt werden sollen.</p>

**ANMERKUNG:** Weitere Informationen zu diesen Einstellungen erhalten Sie, wenn Sie mit der rechten Maustaste auf eine Einstellung klicken und den Befehl **Direkthilfe** auswählen.

## Einstellungen speichern, Menü

Im Menü **Einstellungen speichern** können Sie die aktuellen Druckeigenschaften für eine zukünftige Verwendung benennen und speichern. Sie können bis zu fünf benutzerdefinierte Einstellungen speichern.

## Optionen, Menü

Verwenden Sie das Menü **Optionen**, wenn Sie die Einstellungen **Qualität**, **Layout** und **Druckstatusoptionen** ändern möchten. Weitere Informationen zu diesen Einstellungen erhalten Sie, wenn Sie das Registerkarten-Dialogfeld im Menü öffnen und dann im Dialogfeld auf die Schaltfläche **Hilfe** klicken, die sich in der unteren rechten Ecke des Bildschirms befindet.

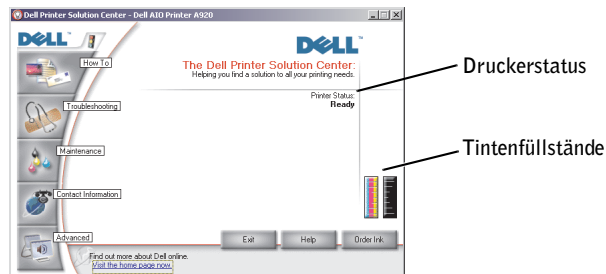
Das Menü **Optionen** enthält direkte Links zu unterschiedlichen Teilen des Dell-Druckerrätgebers (siehe Seite 8) sowie Softwareversionsinformationen.

# Verwenden des Dell-Druckerrätgebers

Im Dell-Druckerrätgeber finden Sie Hilfe zum Drucker und können den aktuellen Druckstatus überprüfen.

Klicken Sie zum Öffnen des Dell-Druckerrätgebers auf **Start** → **Programme** → **Dell-Drucker** → **Dell AIO Printer A920** → **Dell-Druckerrätgeber**.

Der Dell-Druckerrätgeber wird geöffnet.



In der folgenden Tabelle werden die Registerkarten des Dell-Druckerratgebers beschrieben.

<b>Registerkarte:</b>	<b>Sie haben folgende Möglichkeiten:</b>
Druckerstatus (wird beim Starten angezeigt)	<ul style="list-style-type: none"> <li>• Überprüfen des aktuellen Status des Druckers Während des Druckvorgangs lautet der Status beispielsweise „Drucker druckt“</li> <li>• Überprüfen, welche Papiersorte sich gerade im Drucker befindet</li> <li>• Anzeigen der Tintenfüllstände</li> </ul>
Hilfreiche Informationen	<ul style="list-style-type: none"> <li>• Abrufen von Informationen zu den Grundfunktionen</li> <li>• Abrufen von Anweisungen zum Scannen, Kopieren, Faxen und Drucken</li> <li>• Abrufen von Projektinformationen</li> <li>• Durchsuchen des Online-Handbuchs</li> <li>• Arbeiten im Online-Modus, um weitere Anregungen anzuzeigen</li> </ul>
Fehlersuche	<ul style="list-style-type: none"> <li>• Überprüfen des aktuellen Status des Druckers</li> <li>• Anzeigen empfohlener Hilfethemen</li> <li>• Anzeigen häufig benötigter Fehlersuche-Themen</li> <li>• Suchen nach spezielleren Fehlersuche-Themen</li> <li>• Kontaktieren des Online-Supports</li> </ul>
Wartung	<ul style="list-style-type: none"> <li>• Installieren einer neuen Tintenpatrone</li> </ul> <p><b>ANMERKUNG:</b> Warten Sie, bis der Scanvorgang abgeschlossen ist, bevor Sie neue Tintenpatronen installieren.</p> <ul style="list-style-type: none"> <li>• Anzeigen von Kaufoptionen für neue Tintenpatronen</li> <li>• Drucken einer Testseite</li> <li>• Reinigen der Patronendüsen</li> <li>• Ausrichten der Tintenpatronen</li> <li>• Lösen anderer Tintenprobleme</li> <li>• Besuchen des Online-Zubehörbereichs</li> </ul> <p><b>ANMERKUNG:</b> Während ein Auftrag in Arbeit ist, funktionieren manche Links nicht.</p>
Kontaktinformationen	<ul style="list-style-type: none"> <li>• Anzeige von Informationen zur Bestellung von Tintenpatronen oder Zubehör</li> <li>• Anzeige von Informationen zur Kontaktaufnahme mit dem Dell-Kundendienst</li> <li>• Anzeige einer Liste von Telefonnummern</li> <li>• Besuchen der Dell-Website</li> </ul>
Erweitert	<ul style="list-style-type: none"> <li>• Ändern der Druckerstatus-Anzeigeoptionen</li> <li>• Anzeigen von Informationen zur Softwareversion</li> </ul>



**ANMERKUNG:** Weitere Informationen erhalten Sie, wenn Sie in der unteren rechten Bildschirmcke auf die Schaltfläche **Hilfe** klicken.

## Verwenden von Dell-Bildexperte

Mit dem Dell-Bildexperten können Sie die Fotoattribute anpassen. Mit dem Dell-Bildexperten können Sie:

Rote Augen entfernen	Bilder drehen	Bilder an E-Mails anhängen
Bildern Text hinzufügen	Die Größe von Bildern ändern	Diashows erstellen und gemeinsam nutzen
Spezialeffekte hinzufügen	Webseiten erstellen	Eine Bildreihe zu einem Film machen

Sie haben zwei Möglichkeiten, den Dell-Bildexperten zu öffnen:

- Klicken Sie auf **Start** → **Programme** → **Dell-Computer** → **Dell-Bildexperte**.
- Senden Sie ein vom Multifunktionscenter gescanntes Bild an den **Dell Image Expert**.

Detaillierte Anweisungen zur Verwendung des Dell-Bildexperten finden Sie in der Dokumentation.

Das Benutzerhandbuch befindet sich im Verzeichnis `C:\Programme\Dell Computer\Dell ImageExpert\Dell Image Expert User's Guide.pdf`.

### Wenn Sie den Drucker separat erwerben

Verwenden Sie den Dell-Fotoeditor für die Grafikbearbeitung.

So rufen Sie den Dell-Fotoeditor auf:

- Senden Sie ein vom Multifunktionscenter gescanntes Bild an den **Dell-Fotoeditor**.

Verwenden Sie die Retuschier-Werkzeuge zur Bearbeitung von Grafiken.

• Rote Augen entfernen	• Beschneiden	• Pinsel
• Stift	• Text	• Linie
• Pipette	• Füllen	• Radiergummi



**ANMERKUNG:** Bewegen Sie den Zeiger über das Werkzeug, um eine Beschreibung anzuzeigen, oder klicken Sie auf die Hilfe-Schaltfläche, um Anweisungen zur Verwendung des Werkzeugs anzuzeigen.

## ABSCHNITT 3

# Verwenden des Druckers

---

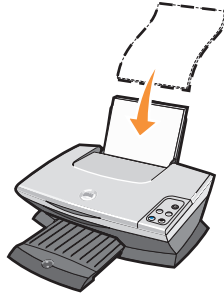
- Einlegen des Papiers
- Auflegen Ihres Dokuments auf die Glasoberfläche
- Drucken
- Kopieren
- Scannen
- Bearbeiten gescannter Bilder
- Verwenden spezieller Scanfunktionen
- Faxen
- Erstellen anderer Projekte

## Einlegen des Papiers

Zum Einlegen anderer Papiersorten folgen Sie den Anleitungen auf Seite 13.


So legen Sie die meisten Papiersorten ein:

- 1 Legen Sie das Papier rechtsbündig in die Papierstütze ein, wobei die zu bedruckende Seite Ihnen zugewandt ist und die obere Kante des Papiers zuerst in die Papierstütze eingezogen wird.



- 2 Drücken und verschieben Sie die Papierführung bis an die linke Kante des Papierstapels.



 **ANMERKUNG:** Schieben Sie das Papier nicht mit Gewalt in den Drucker.

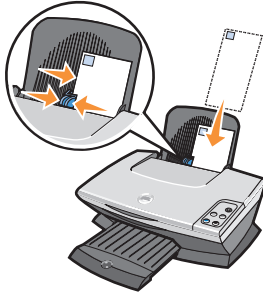
---

**Maximale Ladekapazität:****Stellen Sie Folgendes sicher:**

---

100 Blatt Normalpapier

10 Umschläge



Das Papier ist für die Verwendung mit Tintenstrahldruckern geeignet.

- Die Umschläge müssen hochkant eingelegt werden und an die rechte Seite der Papierstütze stoßen.
- Der Platz für die Briefmarke ist links oben in der Ecke.
- Die Umschläge sind für die Verwendung mit Tintenstrahldruckern geeignet.
- Drücken und verschieben Sie die Papierführung bis an die linke Kante des Umschlags (siehe Abbildung).

**ANMERKUNG:** Legen Sie keine Umschläge ein mit:

- Löchern, Perforationen, Aussparungen oder Prägungen.
- Metallklammern, Fadenbindung oder Metallfalz.
- Laschenkleber.

25 Bögen Etiketten

10 Blatt Kartenpapier

Die Etiketten sind für die Verwendung mit Tintenstrahldruckern geeignet.

- Das Kartenpapier ist für die Verwendung mit Tintenstrahldruckern geeignet.
- Die Dicke darf 0,64 mm (0,025 Zoll) nicht überschreiten.

10 Grußkarten, Karteikarten,  
Postkarten oder Fotokarten

Die Karten müssen hochkant eingelegt werden und an die rechte Seite der Papierstütze stoßen.

25 Blatt beschichtetes Papier,  
Foto- oder Glanzpapier

Die glänzende oder beschichtete Seite muss Ihnen zugewandt sein.

10 Transparentfolien

- Die Transparentfolien sind für die Verwendung mit Tintenstrahldruckern geeignet.
- Die raue Seite muss Ihnen zugewandt sein.

100 Blatt Papier mit  
benutzerdefiniertem Format

Das Papierformat darf die folgenden Maße nicht überschreiten:

Breite	Länge
– 76 bis 216 mm	– 127 bis 432 mm
– 3,0 bis 8,5 Zoll	– 5,0 bis 17,0 Zoll

25 Blatt Transferpapier zum  
Aufbügeln

- Beachten Sie beim Laden die Anweisungen auf der Verpackung der Druckstoffe zum Aufbügeln.
- Die leere Seite muss Ihnen zugewandt sein.

20 Blatt Bannerpapier

Das Bannerpapier ist für die Verwendung mit Tintenstrahldruckern geeignet.



**ANMERKUNG:** Nehmen Sie die einzelnen Folien oder Fotos aus dem Ausgabefach, bevor die nächste Folie bzw. das nächste Foto vom Drucker ausgegeben wird, um ein Verschmieren der Tinte zu vermeiden. Transparentfolien und Fotos benötigen zum Trocken etwa 15 Minuten.

Bevor Sie mit dem Kopieren, Scannen, Drucken oder dem Senden von Faxen beginnen, entnehmen Sie bitte den unten stehenden Informationen, wie viel Papier das Ausgabefach des Druckers aufnehmen kann.

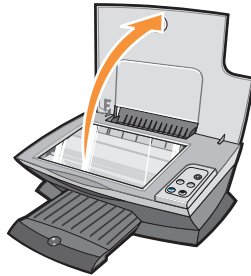
Das Ausgabefach des Druckers kann folgende Papiermengen aufnehmen:

- 
- 25 Blatt Papier
  - 10 Bögen Etiketten
  - 1 Transparentfolie
  - 10 Umschläge
  - 10 Karten
  - 1 Blatt beschichtetes Papier, Foto- oder Glanzpapier

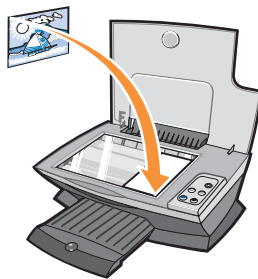



# Auflegen Ihres Dokuments auf die Glasoberfläche

- 1 Öffnen Sie die obere Abdeckung.

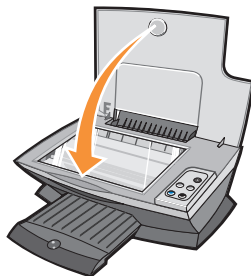


- 2 Legen Sie die Vorlage, die Sie kopieren möchten, mit der bedruckten Seite nach unten auf das Scannerglas.



 **ANMERKUNG:** Stellen Sie sicher, dass die obere linke Ecke am Pfeil ausgerichtet ist.

- 3 Schließen Sie die Scannerabdeckung, um dunkle Ränder zu vermeiden.



# Drucken

Das Menü **Ich möchte** der **Druckeigenschaften** (siehe Seite 7) enthält die Druckassistenten, mit denen Sie Aufgaben, wie das Drucken von Bannern, Fotos oder Postern, durchführen können.

- 1 Legen Sie Papier ein. Weitere Hinweise finden Sie auf Seite 12.
- 2 Klicken Sie bei geöffnetem Dokument auf **Datei** → **Drucken**.
- 3 Zum Ändern der Druckereinstellungen klicken Sie auf die Schaltfläche **Eigenschaften, Einstellungen, Optionen** oder **Einrichten** (je nach Programm oder Betriebssystem).  
Das Dialogfeld **Drucken** wird angezeigt.
- 4 Bestätigen Sie auf den drei Registerkarten entlang der linken Seite des Dialogfelds **Druckeigenschaften** (**Qualität/Kopien, Papiereinstellungen, Drucklayout**) Ihre Auswahl.
- 5 Klicken Sie auf **OK** oder **Drucken** (je nach Programm oder Betriebssystem).



**ANMERKUNG:** Wenn Sie Details zu einer Einstellung auf den Registerkarten **Qualität/Kopien, Papiereinstellungen** oder **Drucklayout** anzeigen möchten, klicken Sie mit der rechten Maustaste auf den Bildschirm und wählen dann den Befehl **Direkthilfe**.

## Drucken von Fotos

- 1 Legen Sie Papier ein. Weitere Hinweise finden Sie auf Seite 12.
- 2 Klicken Sie bei geöffnetem Dokument auf **Datei** → **Drucken**.
- 3 Zum Ändern der Druckereinstellungen klicken Sie auf die Schaltfläche **Eigenschaften, Einstellungen, Optionen** oder **Einrichten** (je nach Programm oder Betriebssystem).  
Das Dialogfeld **Drucken** wird angezeigt.
- 4 Bestätigen Sie auf den drei Registerkarten entlang der linken Seite des Dialogfelds **Druckeigenschaften** Ihre Auswahl.
- 5 Klicken Sie auf **OK** oder **Drucken** (je nach Programm oder Betriebssystem).



**ANMERKUNG:** Achten Sie bei Verwendung von Fotopapier darauf, dass die glänzende Seite des Papiers zu Ihnen zeigt, wenn Sie das Papier in die Papierstütze einlegen.

# Kopieren

- 1 Legen Sie das Dokument auf die Glasoberfläche. Weitere Hinweise finden Sie auf Seite 15.
- 2 Stellen Sie sicher, dass der Computer und der Drucker eingeschaltet sind.
- 3 Öffnen Sie das Dell-Multifunktionscenter. Weitere Hinweise finden Sie auf Seite 4.  
Die Hauptseite des Multifunktionscenters wird angezeigt.
- 4 Klicken Sie auf **Vorschau anzeigen**, um das gescannte Bild anzuzeigen.
- 5 Wählen Sie **Qualität** und **Farbe** für die Kopien aus.  
Klicken Sie auf **Weitere Kopiereinstellungen anzeigen**, um den Kopierauftrag weiter anzupassen.
- 6 Wenn Sie das Bild entsprechend Ihren Vorstellungen angepasst haben, klicken Sie auf **Jetzt kopieren**.

## Kopieren von Fotos

- 1 Legen Sie das Foto auf die Glasoberfläche. Weitere Hinweise finden Sie auf Seite 15.
- 2 Stellen Sie sicher, dass der Computer und der Drucker eingeschaltet sind.
- 3 Öffnen Sie das Dell-Multifunktionscenter. Weitere Hinweise finden Sie auf Seite 4.
- 4 Klicken Sie auf **Vorschau anzeigen**.
- 5 Passen Sie die punktierten Linien so an, dass sie den Teil des Bildes umschließen, den Sie drucken möchten.
- 6 Wählen Sie im Bereich **Kopieren** die Option **Foto** aus.
- 7 Wählen Sie die Menge und Farbe der Kopien aus.  
Klicken Sie auf **Weitere Kopiereinstellungen anzeigen**, um das Dokument weiter anzupassen.
- 8 Wenn Sie die Einstellungen entsprechend Ihren Vorstellungen angepasst haben, klicken Sie auf **Jetzt kopieren**.

## Scannen

In den folgenden Schritten erfahren Sie, wie Sie Bilder scannen und speichern.

- 1 Legen Sie das Dokument auf die Glasoberfläche auf. Weitere Hinweise finden Sie auf Seite 15.
- 2 Öffnen Sie das Dell-Multifunktionscenter. Weitere Hinweise finden Sie auf Seite 4.  
Die Hauptseite des Multifunktionscenters wird angezeigt.
- 3 Klicken Sie auf **Vorschau anzeigen**, um das gescannte Bild anzuzeigen.
- 4 Passen Sie die punktierten Linien so an, dass sie den Teil des Bildes umschließen, den Sie drucken möchten.
- 5 Wählen Sie im Dropdown-Menü **Gescanntes Bild senden** das gewünschte Scanziel aus.  
Klicken Sie auf **Weitere Scaneinstellungen anzeigen**, um den Scanauftrag weiter anzupassen.
- 6 Wenn Sie das Bild entsprechend Ihren Vorstellungen angepasst haben, klicken Sie auf **Jetzt scannen**.

### Scannen von Fotos

- 1 Legen Sie das Foto auf die Glasoberfläche. Weitere Hinweise finden Sie auf Seite 15.
- 2 Öffnen Sie das Dell-Multifunktionscenter. Weitere Hinweise finden Sie auf Seite 4.
- 3 Klicken Sie auf **Vorschau anzeigen**.
- 4 Passen Sie die punktierten Linien so an, dass sie den Teil des Bildes umschließen, den Sie drucken möchten.
- 5 Wählen Sie im Dropdown-Feld ein Scanziel aus.
- 6 Wenn Sie das Bild entsprechend Ihren Vorstellungen angepasst haben, klicken Sie auf **Jetzt scannen**.
- 7 Sobald das Dokument vollständig verarbeitet wurde, wird es in dem von Ihnen gewählten Programm geöffnet.

## Bearbeiten gescannter Bilder

Mit den meisten Grafikprogrammen können Sie Bilder entsprechend Ihren Vorstellungen anpassen.

- 1 Vom Dell-Multifunktionscenter aus können Sie Ihre Bilder direkt in das Bildbearbeitungsprogramm Ihrer Wahl scannen.
- 2 Anschließend können Sie dort die Bilder mit den im Programm verfügbaren Hilfsmitteln bearbeiten.

So können Sie beispielsweise:

- Rote Augen entfernen
- Das Bild beschneiden

- Zum Bild Text hinzufügen
- Helligkeit und Kontrast des Bildes einstellen
- Das Bild spiegeln oder drehen
- Die Bildfarben verändern

Weitere Informationen entnehmen Sie bitte der Dokumentation zum von Ihnen verwendeten Grafikprogramm.

## Verwenden spezieller Scanfunktionen

Mit dem Drucker können Sie Objekte auf verschiedene Weisen scannen. Sie haben folgende Möglichkeiten:

- Bilder wiederholen
- Formate automatisch anpassen
- Mehrseitendruck – Eine Softwareoption des Druckers zum Drucken von mehreren Seiten eines Dokuments auf ein einziges Blatt Papier. Wählen Sie beispielsweise die Option für den 4-seitigen Druck, um verkleinerte Abbildungen der Seiten 1 bis 4 auf dem ersten Blatt, Abbildungen der Seiten 5 bis 8 auf dem zweiten Blatt usw. zu drucken.
- Mithilfe der optischen Zeichenerkennung (Optical Character Recognition, OCR) Text in einem Dokument bearbeiten. Weitere Hinweise finden Sie auf Verwenden der optischen Zeichenerkennung.

### Verwenden der optischen Zeichenerkennung


Die optische Zeichenerkennung (Optical Character Recognition, OCR) ist eine Softwarefunktion, die gescannte Bilder in Text umwandelt, der in einem Textverarbeitungsprogramm bearbeitet werden kann.

- 1 Legen Sie das Dokument auf die Glasoberfläche auf. Weitere Hinweise finden Sie auf Seite 15.
- 2 Öffnen Sie das Dell-Multifunktionscenter. Weitere Hinweise finden Sie auf Seite 4.  
Die Hauptseite des Multifunktionscenters wird angezeigt.
- 3 Klicken Sie im Abschnitt **Kreative Aufgaben** auf **In gescanntem Dokument gefundenen Text bearbeiten (OCR)**.
- 4 Folgen Sie den Bildschirmanweisungen.
- 5 Sobald das Dokument vollständig verarbeitet wurde, wird es in dem von Ihnen gewählten Textverarbeitungsprogramm geöffnet.
- 6 Bearbeiten Sie das Dokument.


# Faxen

So können Sie Faxkopien mit Ihrem Drucker senden und empfangen:

- Auf Ihrem Computer muss eine Fax-Software installiert und konfiguriert sein. Möglicherweise verwenden Sie „Classic Phone Tools/FaxTools“ von BVRP **oder** „Faxkonsole“ von Microsoft.
  - Informationen zur Verwendung von BVRP finden Sie unter „BVRP Fax-Software verwenden“ auf Seite 21.
  - Informationen zur Verwendung von „Faxkonsole“ finden Sie unter „Faxkonsole verwenden“ auf Seite 24.
- Ihr Computer muss mit einem Daten-/Fax-Modem ausgerüstet sein.

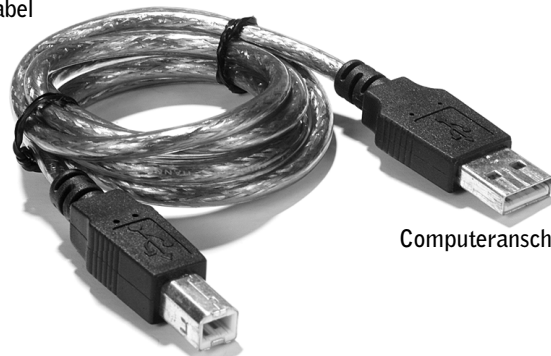
 **ANMERKUNG:** Ihr Drucker hat kein eingebautes Daten-/Fax-Modem.

- Der Leitungseingangsanschluss Ihres Daten-/Fax-Modems muss an eine aktive Telefonleitung angeschlossen sein.

 **ANMERKUNG:** DSL (digital subscriber line), ISDN (integrated services digital network) und Kabelmodem sind *keine* Fax-Modems und können *nicht* verwendet werden.

- Ihr Drucker muss durch ein USB-Kabel an den Computer angeschlossen sein.

USB-Kabel



Computeranschluss

Druckeranschluss

# BVRP Fax-Software verwenden

## BVRP Fax-Software installieren

1 Klicken Sie auf die Schaltfläche **Start**.

2 Klicken Sie auf **Alle Programme**.

Eine Liste aller installierten Programme wird angezeigt.

3 Sehen Sie die Liste auf Einträge, die sich auf „Classic PhoneTools“ oder „FaxTools“ beziehen, durch. Wenn Sie auf einen oder beide dieser Einträge treffen, fahren Sie mit „BVRP Fax-Software konfigurieren“ fort.

4 Klicken Sie auf den Desktop.

Das Fenster **Alle Programme** wird geschlossen.

5 Legen Sie die CD mit der Aufschrift *Dell Personal All-In-One Printer, A920 Drivers and Utilities* ein.

Es wird ein Installationsbildschirm angezeigt.

6 Klicken Sie auf **Abbrechen**, dann auf die Schaltfläche **Start** und anschließend auf **Arbeitsplatz**.

7 Klicken Sie mit der rechten Maustaste auf das Symbol **CD-Laufwerk**.

Ein Drop-Down-Menü wird angezeigt.

8 Klicken Sie auf **Durchsuchen**.

9 Doppelklicken Sie auf das Verzeichnis **Fax**.

10 Doppelklicken Sie auf das entsprechende Sprachenverzeichnis.

11 Doppelklicken Sie auf das **Setup**-Symbol.

Der **Installations-Assistent** wird angezeigt.

12 Folgen Sie den Anweisungen auf Ihrem Bildschirm, um die Installation zu beenden.

## BVRP Fax-Software konfigurieren



**ANMERKUNG:** Die Standardeinstellung für den Faxdienst ist so eingerichtet, dass Sie beim zweiten Klingeln automatisch den Anruf beantwortet, wenn das Kontrollkästchen **Empfangen aktivieren** markiert wurde. Sie können diese Einstellungen wie gewünscht ändern.

1 Klicken Sie auf die Schaltfläche **Start**.

2 Klicken Sie auf **Alle Programme**.

- 3 Klicken Sie auf **FaxTools** oder **Classic PhoneTools**.  
Der Fax-Konfigurationsassistent wird gestartet.
- 4 Klicken Sie auf **Weiter**.
- 5 Lesen Sie die Lizenzvereinbarung, und klicken Sie anschließend zum Fortfahren auf **Ja**.
- 6 Geben Sie Ihren Namen und den Namen Ihrer Organisation ein.
- 7 Klicken Sie auf **Weiter**.
- 8 Geben Sie einen Bezeichner, eine Telefonnummer und eine Faxnummer ein.
- 9 Klicken Sie auf **Weiter**, dann auf **Weiter**, und anschließend wieder auf **Weiter**.
- 10 Klicken Sie auf **Fertig stellen**.  
Die BVRP Fax-Software wird gestartet.
- 11 Wählen Sie Ihr Land aus, geben Sie dann Ihre Ortsvorwahl ein und geben Sie, falls erforderlich, die Zahl(en) ein, die zu Firmen-externen Telefonaten gewählt werden muss.
- 12 Klicken Sie auf **OK**.
- 13 Wählen Sie Ihren Standort aus und klicken Sie auf **OK**.
- 14 Klicken Sie auf **Weiter**, erneut auf **Weiter**, wählen Sie dann Ihr Modem aus, und klicken Sie anschließend wieder auf **Weiter**.
- 15 Klicken Sie auf **Weiter**, erneut auf **Weiter**, und anschließend auf **Fertig stellen**.

### **Aus einer Seite bestehendes Fax mit BVRP senden**

- 1 Klicken Sie auf die Schaltfläche **Start**.
- 2 Ziehen Sie Ihren Mauszeiger über **Alle Programme**, dann über **Dell Drucker**, und anschließend über **Dell AIO Drucker A920**.
- 3 Klicken Sie auf **Dell All-In-One Center** (Dell-Multifunktionscenters).
- 4 Legen Sie das Fax-Dokument *mit der beschriebenen Seite nach unten* unter die Abdeckung des Druckers.
- 5 Wählen Sie **Fax using your computer's modem** (Faxen mit dem Computer eigenen Modem) unter **Creative Tasks** (Kreative Tasks) aus.
- 6 Wählen Sie die Dokument-gerechte Option unter **What is being scanned** (Was wird gescannt) aus.



- 7 Wählen Sie **No** (Nein) unter **Is there more than one page** (Mehrere Seiten) aus.
- 8 Klicken Sie auf **Weiter**.  
Das Dokument wird gescannt und BVRP gestartet.

### **Aus mehreren Seiten bestehendes Fax mit BVRP senden**

- 1 Klicken Sie auf die Schaltfläche **Start**.
- 2 Ziehen Sie Ihren Mauszeiger über **Alle Programme**, dann über **Dell Drucker**, und anschließend über **Dell AIO Drucker A920**.
- 3 Klicken Sie auf **Dell All-In-One Center** (Dell-Multifunktionscenters).
- 4 Klicken Sie auf **See More Scan Settings** (Weitere Scan-Einstellungen anzeigen.)
- 5 Klicken Sie auf **Display Advanced Scan Settings** (Erweiterte Scan-Einstellungen anzeigen.)
- 6 Wählen Sie **Scan multiple items before output** (Mehrere Seiten vor der Ausgabe einscannen.)
- 7 Klicken Sie auf **OK**.
- 8 Wählen Sie **Fax** aus dem Drop-Down-Menü **Send scanned image to** (Eingescannte Abbildung senden an) aus.
- 9 Legen Sie das Fax-Dokument *mit der beschriebenen Seite nach unten* unter die Abdeckung des Druckers.
- 10 Klicken Sie auf **Preview Now** (Vorschau jetzt anzeigen.)  
Es wird eine Dokumentvorschau angezeigt. Falls erforderlich, richten Sie Ihr Dokument aus und wiederholen Sie den Vorgang.
- 11 Klicken Sie solange auf **Ja** bis alle Seiten, die Sie faxen möchten, eingescannt sind und klicken Sie anschließend auf **Nein**.
- 12 Folgen Sie den Anweisungen auf Ihrem Bildschirm zum Senden Ihres Fax-Dokuments.

### **Fax-Dokumente mit BVRP empfangen**



**ANMERKUNG:** Um ein Fax-Dokument empfangen zu können, muss der Computer eingeschaltet sein und BVRP „FaxTools“ konfiguriert sein.

- 1 Klicken Sie auf die Schaltfläche **Start**.
- 2 Klicken Sie auf **Alle Programme**.

- 3 Klicken Sie auf **Classic PhoneTools** oder **FaxTools**.

Die BVRP Fax-Software wird gestartet. Sie können jetzt ein Fax empfangen.

### **Fax-Dokumente in BVRP anzeigen**

- 1 Klicken Sie auf die Schaltfläche **Start**.
- 2 Klicken Sie auf **Alle Programme**.
- 3 Klicken Sie auf **Classic PhoneTools** oder **FaxTools**.
- 4 Klicken Sie auf **Fax Inbox** (Fax-Eingang), um empfangene Fax-Dokumente anzuzeigen.
- 5 Klicken Sie auf **Fax Outbox** (Fax-Ausgang), um gesendete Fax-Dokumente anzuzeigen.

## **Faxkonsole verwenden**

### **Faxkonsole installieren**

- 1 Klicken Sie auf die Schaltfläche **Start**.
- 2 Klicken Sie auf **Systemsteuerung**.
- 3 Klicken Sie auf **Software**.
- 4 Klicken Sie auf **Windows-Komponenten hinzufügen/entfernen**.
- 5 Klicken Sie auf **Faxdienste**.
- 6 Klicken Sie auf **Weiter**.

Legen Sie, wenn Sie dazu aufgefordert werden, die *Microsoft Windows XP*-CD ein und klicken Sie auf **OK**. Schließen Sie das Fenster **Willkommen**, wenn es geöffnet wird.

- 7 Klicken Sie auf **Fertig stellen**.
- 8 Schließen Sie das Fenster **Software**.

### **Faxkonsole konfigurieren**

- 1 Klicken Sie auf die Schaltfläche **Start**.
- 2 Ziehen Sie den Mauszeiger über **Alle Programme**, dann über **Zubehör**, dann über **Kommunikation**, und anschließend **Fax**.
- 3 Klicken Sie auf **Faxkonsole**.

Der Bildschirm **Willkommen** wird angezeigt.

- 4 Klicken Sie auf **Weiter**.
- 5 Geben Sie die gefragten Informationen ein und klicken Sie dann auf **Weiter**.
- 6 Markieren Sie Ihr Daten-/Fax-Modem im Drop-Down-Menü unter **Wählen Sie das Faxgerät aus**.
- 7 Aktivieren oder Deaktivieren Sie die Kontrollkästchen **Senden aktivieren** und **Empfangen aktivieren** wie gewünscht.



**ANMERKUNG:** Wenn das Kontrollkästchen **Senden aktivieren** deaktiviert ist, ist das Senden von Faxdokumenten nicht möglich. Wenn das Kontrollkästchen **Empfangen aktivieren** aktiviert ist, können Sie Faxdokumente empfangen.

- 8 Geben Sie Ihre TSID-Informationen ein und klicken Sie dann auf **Weiter**.
- 9 Geben Sie Ihre CSID-Informationen ein und klicken Sie dann auf **Weiter**.
- 10 Wenn alle empfangenen Faxdokumente ausgedruckt werden sollen, klicken Sie auf **Ausdruck auf** und verwenden Sie das Drop-Down-Menü rechts des Felds, um **Dell AIO Printer A920** auszuwählen.
- 11 Klicken Sie auf **Kopie in Ordner speichern**, um eine Archivkopie von allen Faxdokumenten zu erstellen, und verwenden Sie die Schaltfläche **Durchsuchen**, um den gewünschten Archivstandort auszuwählen.
- 12 Klicken Sie auf **Weiter**, bestätigen Sie Ihre Einstellungen und klicken Sie dann auf **Fertig stellen**.

### **Aus einer Seite bestehendes Fax mit „Faxkonsole“ senden**

- 1 Klicken Sie auf die Schaltfläche **Start**.
- 2 Ziehen Sie Ihren Mauszeiger über **Alle Programme**, dann über **Dell Drucker**, und anschließend über **Dell AIO Drucker A920**.
- 3 Klicken Sie auf **Dell All-In-One Center** (Dell-Multifunktionscenters).
- 4 Legen Sie das Fax-Dokument *mit der beschriebenen Seite nach unten* unter die Abdeckung des Druckers.
- 5 Wählen Sie **Fax using your computer's modem** (Faxen mit dem Computer eigenem Modem) unter **Creative Tasks** (Kreative Tasks) aus.
- 6 Wählen Sie die Dokument-gerechte Option unter **What is being scanned** (Was wird gescannt) aus.
- 7 Wählen Sie **Nein** unter **Is there more than one page** (Mehrere Seiten) aus.

- 8 Klicken Sie auf **Weiter**.

Das Dokument wird gescannt und BVRP gestartet.

### **Aus mehreren Seiten bestehendes Fax mit „Faxkonsole“ senden**

- 1 Klicken Sie auf die Schaltfläche **Start**.
- 2 Ziehen Sie Ihren Mauszeiger über **Alle Programme**, dann über **Dell Drucker**, und anschließend über **Dell AIO Drucker A920**.
- 3 Klicken Sie auf **Dell All-In-One Center** (Dell-Multifunktionscenters).
- 4 Klicken Sie auf **See More Scan Settings** (Weitere Scan-Einstellungen anzeigen.)
- 5 Klicken Sie auf **Display Advanced Scan Settings** (Erweiterte Scan-Einstellungen anzeigen.)
- 6 Klicken Sie auf **Scan multiple items before output** (Mehrere Seiten vor der Ausgabe einscannen), und klicken Sie auf **OK**.
- 7 Wählen Sie **Fax** aus dem Drop-Down-Menü **Send scanned image to** (Eingescannte Abbildung senden an) aus.
- 8 Legen Sie das Fax-Dokument *mit der beschriebenen Seite nach unten* unter die Abdeckung des Druckers.
- 9 Klicken Sie auf **Preview Now** (Vorschau jetzt anzeigen.)  
Es wird eine Dokumentvorschau angezeigt. Falls erforderlich, richten Sie Ihr Dokument aus und wiederholen Sie den Vorgang.
- 10 Klicken Sie auf **Ja** bis alle Seiten eingescannt sind.
- 11 Klicken Sie auf **Nein**.
- 12 Folgen Sie den Anweisungen auf Ihrem Bildschirm zum Senden Ihres Fax-Dokuments.

### **Faxdokumente mit „Faxkonsole“ empfangen**

- 1 Klicken Sie auf die Schaltfläche **Start**.
- 2 Ziehen Sie den Mauszeiger über **Alle Programme**, dann über **Zubehör**, dann über **Kommunikation**, und anschließend **Fax**.
- 3 Klicken Sie auf **Faxkonsole**.

Sie können jetzt Faxdokumente empfangen, wenn Sie das Kontrollkästchen „Empfangen aktivieren“ während der Konfiguration von „Faxkonsole“ aktiviert haben.

## Faxdokumente mit „Faxkonsole“ anzeigen

- 1 Klicken Sie auf die Schaltfläche **Start**.
  - 2 Ziehen Sie den Mauszeiger über **Alle Programme**, dann über **Zubehör**, dann über **Kommunikation**, und anschließend **Fax**.
  - 3 Klicken Sie auf **Faxkonsole**.
- Empfangene Faxdokumente können im **Posteingang** angezeigt werden. Gesendete Faxdokumente können in **Gesendete Objekte** angezeigt werden.

## Fax-Fehlerbehebung

Falls Probleme beim Senden oder Empfangen von Faxdokumenten auftreten, stellen Sie sicher, dass:

- Ihr Computer mit einem funktionierenden Daten-/Fax-Modem ausgerüstet ist,
- der Leitungseingangsanschluss Ihres Daten-/Fax-Modems an eine aktive Telefonleitung angeschlossen ist,
- Fax-Software installiert und konfiguriert ist,
- Ihr Drucker durch ein USB-Kabel den Computer angeschlossen ist.

## Erstellen anderer Projekte

Sie können andere Projekte erstellen, indem Sie den in der Software mitgelieferten Assistenten folgen. Wählen Sie an einem der folgenden Speicherorte ein Projekt aus und folgen Sie den Bildschirmanweisungen.

- Im Abschnitt **Kreative Aufgaben** des Dell-Multifunktionscenters. Weitere Hilfe zum Aufrufen des Dell-Multifunktionscenters finden Sie auf Seite 4.
- In **Druckeigenschaften** des Menüs **Ich möchte**. Weitere Hilfe zum Aufrufen der Druckeigenschaften finden Sie auf Seite 6.
- Auf der Registerkarte **Hilfreiche Informationen** des Dell-Druckerratgebers. Weitere Hilfe zum Aufrufen des Dell-Druckerratgebers finden Sie auf Seite 8.



## ABSCHNITT 4

# Wartung

---

- Bestellen von Zubehör
- Austauschen der Tintenpatronen
- Ausrichten der Tintenpatronen
- Reinigen der Tintenpatronendüsen

## Bestellen von Zubehör

Der Dell Personal AIO Printer A920 wird mit bereits installierter Software geliefert, die die Tintenfüllstände im Drucker erkennt. Während eines Druckauftrags wird ein Bildschirm auf Ihrem Computer angezeigt, der Sie warnt, sobald die Tintenfüllstände niedrig sind. Um mehr Tinte zu bestellen, befolgen Sie die Bildschirmanweisungen oder besuchen Sie die Dell-Website unter der Adresse [www.dell.com/supplies](http://www.dell.com/supplies) oder [www.dell.euro.com/supplies](http://www.dell.euro.com/supplies).



Der Drucker wurde zum Drucken unter Verwendung der folgenden Tintenpatronen entwickelt:

Artikel:	Teilenummer:
Schwarze Tintenpatrone	T0529
Farbtintenpatrone	T0530


Hilfe zum Einsetzen der Tintenpatronen erhalten Sie in der Dokumentation zur Einrichtung.

## Austauschen der Tintenpatronen

**⚠️ WARNUNG:** Bevor Sie eines der in diesem Abschnitt beschriebenen Verfahren ausführen, lesen und befolgen Sie die Sicherheitsanweisungen auf Seite iv.

- 1 Stellen Sie sicher, dass der Drucker eingeschaltet ist.
- 2 Heben Sie den Drucker (die Scannereinheit) an, bis die Scannerstütze die Einheit geöffnet hält. Wenn der Drucker nicht in Betrieb ist, bewegt sich der Tintenpatronenträger in die Ladeposition.
- 3 Drücken Sie die Hebelchen an den Patronenhaltern und heben Sie die Halter daraufhin an.
- 4 Entfernen Sie die alten Patronen. Verpacken Sie die Tintenpatronen in einem luftdichten Behälter oder entsorgen Sie sie.
- 5 Falls Sie neue Patronen installieren, entfernen Sie die Aufkleber und das Klebeband von der Unterseite der Patronen.



 **HINWEIS:** Berühren Sie *NICHT* den goldfarbenen Kontaktbereich an den Patronen.


- 6 Setzen Sie die neuen Patronen ein. Stellen Sie sicher, dass sich die Farbtintenpatrone sicher im linken Schlitten und die schwarze Tintenpatrone sicher im rechten Schlitten befinden, und lassen Sie die Halter *zuschnappen*.
- 7 Heben Sie den Drucker (die Scannereinheit) an und drücken Sie die Scannerstütze nach hinten, während Sie die Scannereinheit herablassen, bis sie geschlossen ist.

## Ausrichten der Tintenpatronen

In zwei Fällen wird die Ausrichtung der Druckköpfe empfohlen: nach dem Einsetzen neuer Tintenpatronen und wenn die Druckqualität verbessert werden soll.

### So richten Sie die Tintenpatronen aus:

- 1 Legen Sie Normalpapier in den Drucker ein. Weitere Hinweise finden Sie auf Seite 12.
- 2 Öffnen Sie den Dell-Druckerratgeber. Weitere Hinweise finden Sie auf Seite 8.
- 3 Klicken Sie auf der Registerkarte **Wartung auf Unschärfe Ränder durch Ausrichten beheben**.
- 4 Klicken Sie auf **Drucken**.  
Nun wird eine Ausrichtungsseite gedruckt.
- 5 Um Ihre Tintenpatronen manuell auszurichten, wählen Sie die besten Ausrichtungswerte der Ausrichtungsseite.
  - a Suchen Sie die Nummer unter dem dunkelsten Pfeil für jede Ausrichtungsgruppe.
  - b Verwenden Sie die Pfeile im Dialogfenster „Druckköpfe ausrichten“, um für jede Ausrichtungsgruppe die Zahl zu bestimmen, die dem Pfeil entspricht, den Sie auf der gedruckten Seite ausgewählt haben.
  - c Sobald Sie für jede Ausrichtungsgruppe eine Zahl festgelegt haben, klicken Sie auf **OK**.

 **ANMERKUNG:** Wenn die Ausrichtungsseite nicht gedruckt wird, stellen Sie sicher, dass Sie den Aufkleber und das durchsichtige Klebeband von beiden Tintenpatronen entfernt haben und versuchen Sie dann erneut, die Tintenpatronen auszurichten.

## Reinigen der Tintenpatronendüsen

Um die Druckqualität zu verbessern, müssen Sie möglicherweise die Düsen der Tintenpatronen reinigen.

Reinigen Sie die Düsen in folgenden Fällen:

- Die Zeichen werden nicht vollständig gedruckt.
- Weiße Linien treten in Grafiken oder gedrucktem Text auf.
- Der Ausdruck ist verschmiert oder zu dunkel.
- Die Farben der Druckaufträge sind verblichen oder unterscheiden sich von den Bildschirmfarben.
- Vertikale, gerade Linien sind nicht glatt.

### So reinigen Sie die Düsen:

- 1 Legen Sie Normalpapier in den Drucker ein. Weitere Hinweise finden Sie auf Seite 12.
- 2 Öffnen Sie den Dell-Druckerratgeber. Weitere Hinweise finden Sie auf Seite 8.
- 3 Klicken Sie auf der Registerkarte **Wartung** auf **Reinigung zur Behebung von Querstreifen**.
- 4 Klicken Sie auf **Drucken**.

Es wird eine Seite gedruckt, wobei Tinte durch die Düsen gedrückt wird, um sie zu reinigen.

- 5 Drucken Sie das Dokument erneut, um zu überprüfen, ob sich die Druckqualität verbessert hat.

Sollte sich die Druckqualität nicht verbessert haben, wischen Sie die Düsen der Tintenpatronen noch ein- bis zweimal ab.

Wenn Sie die Druckqualität noch weiter verbessern möchten, sollten Sie die Düsen und Kontakte der Tintenpatrone abwischen (siehe *Benutzerhandbuch*) und dann das Dokument erneut drucken.

ABSCHNITT 5

## **Fehlersuche**

---

Fehlersuche bei der Einrichtung  
Allgemeine Fehlersuche  
Weitere Hinweise zur Fehlersuche

## Fehlersuche bei der Einrichtung

Wenn bei der Einrichtung des Druckers Probleme auftreten, sollten Sie Folgendes sicherstellen:

- Sie haben nur einen Dell Personal AIO Printer A920 an den Computer angeschlossen.
- Das Betriebssystem ist mit dem Drucker kompatibel. Der Dell Personal AIO Printer A920 unterstützt sowohl Microsoft® Windows® XP als auch Windows 2000.

## Allgemeine Fehlersuche

Wenn Probleme mit dem Drucker auftreten, sollten Sie die folgenden Punkte überprüfen, bevor Sie sich an den Dell-Kundendienst wenden. Stellen Sie Folgendes sicher:

- Das Netzteil ist an den Drucker und an eine Steckdose angeschlossen.
- Das USB-Kabel ist fest an den Computer und an den Drucker angeschlossen.
- Der Computer und der Drucker sind eingeschaltet.
- Der Dell AIO Printer A920 wurde als Ihr Standarddrucker festgelegt. Dies können Sie wie folgt überprüfen: Klicken Sie auf **Start** → **Einstellungen** → **Drucker** oder **Start** → **Systemsteuerung** → **Drucker und andere Hardware** → **Drucker und Faxgeräte**. Klicken Sie mit der rechten Maustaste auf das Symbol des Dell AIO Printer A920 und wählen Sie dann **Als Standarddrucker festlegen**.
- Sie haben Aufkleber und Klebeband von der Unterseite der Tintenpatronen entfernt. Hilfe erhalten Sie in der Dokumentation zur Einrichtung.
- Das Papier muss ordnungsgemäß eingelegt sein. Weitere Hinweise finden Sie auf Seite 12.



**ANMERKUNG:** Schieben Sie das Papier nicht mit Gewalt in den Drucker.

- Sie haben beide Tintenpatronen eingesetzt. Der Dell AIO Printer A920 funktioniert nur, wenn beide Patronen eingesetzt wurden.
- Die Farbtintenpatrone ist fest im linken und die schwarze Tintenpatrone fest im rechten Schlitten eingesetzt.
- Die Druckersoftware wurde ordnungsgemäß installiert. Hilfe erhalten Sie in der Dokumentation zur Einrichtung.

## Weitere Hinweise zur Fehlersuche

Wenn Sie alle oben genannten Elemente überprüft haben und weiterhin ein Problem auftritt, erhalten Sie die entsprechenden Informationen im *Benutzerhandbuch*.

Klicken Sie auf **Start** → **Programme** → **Dell-Drucker** → **Dell AIO Printer A920** → **Benutzerhandbuch**.

## ABSCHNITT 6

# Hinweise zu gesetzlichen Vorschriften

---

Erklärung zur FCC-Konformität (FCC – Federal  
Communications Commission)

Industry Canada compliance statement

Konformität mit den Richtlinien der Europäischen  
Gemeinschaft (EG)

United Kingdom Telecommunications Act 1984

ENERGY STAR

Anmerkung zum Urheberrecht

## Erklärung zur FCC-Konformität (FCC – Federal Communications Commission)

Der Dell Personal AIO Printer A920 wurde getestet und entspricht nachweislich den Grenzwerten für digitale Geräte der Klasse B gemäß Abschnitt 15 der FCC-Richtlinien. Für den Betrieb müssen die beiden folgenden Bedingungen erfüllt sein: (1) Das Gerät darf keine schädlichen Interferenzen erzeugen und (2) muss alle eindringenden Interferenzen aufnehmen, auch jene Interferenzen, die unerwünschte Auswirkungen auf den Betrieb haben.

Die Grenzwerte der FCC-Klasse B sind so gewählt, dass bei der Installation in einer Wohngegend ein vernünftiger Schutz vor schädlichen Interferenzen gewährleistet ist. Diese Komponente erzeugt, verwendet und versendet Funkenergie und kann bei unsachgemäßer Installation und Verwendung zu schädlichen Interferenzen im Funkverkehr führen. Es kann nicht garantiert werden, dass bei einer bestimmten Installation keine Interferenzen auftreten. Wenn diese Komponente schädliche Interferenzen beim Radio- oder Fernsehempfang verursacht, kann dies durch Ein- und Ausschalten der Komponente festgestellt werden. In diesem Fall sollte der Benutzer die Interferenz beheben, indem er mindestens eine der folgenden Maßnahmen ergreift:

- Richten Sie die Empfangsantenne neu aus oder setzen Sie diese um.
- Vergrößern Sie den Abstand zwischen Komponente und Empfänger.
- Schließen Sie die Komponente an eine Steckdose an, die nicht an denselben Schaltkreis wie der Empfänger angeschlossen ist.
- Fragen Sie Ihren Einkaufs- oder Kundendienstvertreter nach weiteren Empfehlungen.

Der Hersteller trägt keine Verantwortung für Radio- oder Fernsehinterferenzen, die von der Verwendung von anderen als den empfohlenen Kabeln oder von unerlaubten Änderungen an dieser Komponente herrühren. Unerlaubte Änderungen können auch zum Erlöschen der Betriebserlaubnis des Benutzers für die betreffende Komponente führen.



**ANMERKUNG:** Um die Konformität mit den FCC-Richtlinien über elektromagnetische Interferenzen für einen Computer der Klasse B sicherzustellen, sollten Sie ein ordnungsgemäß abgeschirmtes und geerdetes Kabel verwenden. Die Verwendung eines nicht ordnungsgemäß abgeschirmten und geerdeten Ersatzkabels kann einen Verstoß gegen FCC-Richtlinien bedeuten.

Alle Fragen zu dieser Konformitätserklärung richten Sie bitte an die folgende Adresse:

Dell Products, L.P.  
One Dell Way  
Round Rock, Texas 78682 USA

### **Industry Canada compliance statement**

This Class B digital apparatus meets all requirements of the Canadian Interference-Causing Equipment Regulations.

Avis de conformité aux normes d'Industrie Canada

Cet appareil numérique de la classe B respecte toutes les exigences du Règlement sur le matériel brouilleur du Canada.

### **Konformität mit den Richtlinien der Europäischen Gemeinschaft (EG)**

Eine Konformitätserklärung gemäß den Anforderungen der Richtlinie wurde vom Direktor für Produktion und Technischen Kundendienst von Lexmark International S.A. in Boigny (Frankreich) unterzeichnet.

Dieses Produkt erfüllt die Grenzwerte für die Klasse B gemäß EN 55022 sowie die Sicherheitsanforderungen in EN 60950.

### **United Kingdom Telecommunications Act 1984**

This apparatus is approved under the approval number NS/G/1234/J/100003 for the indirect connections to the public telecommunications systems in the United Kingdom.

### **Lärmemissionsstufen**

Folgende Messungen wurden entsprechend den Standards von ISO 7779 vorgenommen und in Übereinstimmung mit ISO 9296 gemeldet.

<b>1-Meter durchschnittlicher Schalldruck, dBA</b>	
Drucken	44 dBA
Kopieren	44 dBA
Scannen	38 dBA
Faxen	38 dBA

## ENERGY STAR



Das EPA ENERGY STAR-Programm für Büroausstattung ist eine gemeinsame Initiative von Büroausstattungsherstellern zur Einführung von Strom sparenden Produkten und damit zur Verringerung der Luftverschmutzung durch die Erzeugung von Strom.

Die an diesem Programm beteiligten Unternehmen stellen Produkte her, die sich bei Nichtverwendung abschalten. Durch diese Funktion kann der Stromverbrauch um bis zu 50 % gesenkt werden. Dell ist überzeugter Teilnehmer dieses Programms.

In seiner Funktion als ENERGY STAR-Partner gibt Dell International, Inc. an, dass dieses Produkt die ENERGY STAR-Richtlinien zur Stromeinsparung erfüllt.

### **Anmerkung zum Urheberrecht**

Die Vervielfältigung bestimmter Objekte (beispielsweise Dokumente, Bilder und Währungen) ist ohne Berechtigung oder Lizenz nicht gestattet. Wenn Sie nicht sicher sind, ob Sie über eine Berechtigung verfügen, sollten Sie sich juristisch beraten lassen.



ABSCHNITT 7

## Anhang

---

Kontaktaufnahme mit Dell

Dell™ Software-Lizenzvereinbarung

## Kontaktaufnahme mit Dell

Um Dell elektronisch zu kontaktieren, können Sie folgende Websites aufrufen:

- [www.dell.com](http://www.dell.com)
- [support.dell.com](http://support.dell.com) (Technischer Support)
- [premiersupport.dell.com](http://premiersupport.dell.com) (Technischer Support für Kunden aus dem Bildungsbereich, der Regierung, dem Gesundheitswesen und von mittleren und großen Unternehmen)

Die speziellen Web-Adressen für die verschiedenen Länder finden Sie in dem entsprechenden Landesabschnitt in der Tabelle unten.

**HINWEIS:** Die gebührenfreien Nummern gelten in den entsprechenden aufgeführten Ländern.

Wenn Sie Kontakt mit Dell aufnehmen müssen, verwenden Sie die E-Mail-Adressen, Telefonnummern und Codes aus der folgenden Tabelle. Im Zweifelsfall ist Ihnen die nationale oder internationale Auskunft gerne behilflich.

Land (Stadt) Internationale Nummer Landesvorwahl Ortsvorwahl	Abteilungsbezeichnung oder Servicebereich, Website und E-Mail-Adresse	Ortsvorwahlen, Rufnummern und gebührenfreie Nummern
Belgien (Brüssel)	Website: <a href="http://support.euro.dell.com">support.euro.dell.com</a>	
Vorwahl für ein internationales Gespräch: 00	E-Mail: <a href="mailto:tech_be@dell.com">tech_be@dell.com</a>	
Landesvorwahl: 32	E-Mail für französischsprachige Kunden: <a href="mailto:support.euro.dell.com/be/fr/emaildell/">support.euro.dell.com/be/fr/emaildell/</a>	
Ortskennzahl: 2	Technischer Support	02 481 92 88
	Kundenbetreuung	02 481 91 19
	Firmenkunden - Verkauf	02 481 91 00
	Fax	02 481 92 99
	Telefonzentrale	02 481 91 00

<b>Land (Stadt) Internationale Nummer Landesvorwahl Ortsvorwahl</b>	<b>Abteilungsbezeichnung oder Servicebereich, Website und E-Mail-Adresse</b>	<b>Ortsvorwahlen, Rufnummern und gebührenfreie Nummern</b>
Dänemark (Kopenhagen) Vorwahl für ein internationales Gespräch: 00 Landesvorwahl: 45	Website: <a href="http://support.euro.dell.com">support.euro.dell.com</a>	
	E-Mail-Support (tragbare Computer): den_nbk_support@dell.com	
	E-Mail -Support (Desktop-Computer): den_support@dell.com	
	E-Mail-Support (Server): Nordic_server_support@dell.com	
	Technischer Support	7023 0182
	Kundenbetreuung (relational)	7023 0184
	Kundenbetreuung Privatbenutzer/Kleinbetriebe	3287 5505
	Telefonzentrale (relational)	3287 1200
	Fax-Vermittlung (relational)	3287 1201
Deutschland (Langen)	Website: <a href="http://support.euro.dell.com">support.euro.dell.com</a>	
	E-Mail: <a href="mailto:tech_support_central_europe@dell.com">tech_support_central_europe@dell.com</a>	
	Technischer Support	06103 766-7200
	Kundenbetreuung Privatbenutzer/Kleinbetriebe	0180-5-224400
	Weltweite Kundenbetreuung	06103 766-9570
	Vorzugskonten Kundenbetreuung	06103 766-9420
	Kundenbetreuung Großkunden	06103 766-9560
	Kundenbetreuung Kunden der öffentlichen Hand	06103 766-9555
	Telefonzentrale	06103 766-7000
Finnland (Helsinki)	Website: <a href="http://support.euro.dell.com">support.euro.dell.com</a>	
	E-Mail: <a href="mailto:fin_support@dell.com">fin_support@dell.com</a>	
	E-Mail-Support (Server): <a href="mailto:Nordic_support@dell.com">Nordic_support@dell.com</a>	
	Technischer Support	09 253 313 60
	Technischer Support per Fax	09 253 313 81
	Stammkundenbetreuung	09 253 313 38
	Kundenbetreuung Privatbenutzer/Kleinbetriebe	09 693 791 94
	Fax	09 253 313 99
Telefonzentrale	09 253 313 00	

<b>Land (Stadt) Internationale Nummer Landesvorwahl Ortsvorwahl</b>	<b>Abteilungsbezeichnung oder Servicebereich, Website und E-Mail-Adresse</b>	<b>Ortsvorwahlen, Rufnummern und gebührenfreie Nummern</b>
Frankreich (Paris) (Montpellier)	Website: support.euro.dell.com	
Vorwahl für ein internationales Gespräch: 00	E-Mail: support.euro.dell.com/fr/fr/emaildell/	
Landesvorwahl: 33	<b>Privatbenutzer und Kleinbetriebe</b>	
Ortsvorwahlen: (1) (4)	Technischer Support	0825 1387 1270
	Kundenbetreuung	0825 1823 1833
	Telefonzentrale	0825 1004 1700
	Telefonzentrale (Anrufe von außerhalb Frankreichs)	04 99 75 40 00
	Verkauf	0825 1004 1700
	Fax	0825 004 701
	Fax (Anrufe von außerhalb Frankreichs)	04 99 75 40 01
	<b>Firmenkunden</b>	
	Technischer Support	0825 1004 1719
	Kundenbetreuung	0825 1338 1339
	Telefonzentrale	01 55 94 71 00
	Verkauf	01 55 94 71 00
	Fax	01 55 94 71 01
<b>Griechenland</b>	Website: support.euro.dell.com	
Vorwahl für ein internationales Gespräch: 00	E-Mail: support.euro.dell.com/gr/en/emaildell/	
Landesvorwahl: 30	Technischer Support	080044149518
	Gold Technischer Support	08844140083
	Telefonzentrale	2108129800
	Verkauf	2108129800
	Fax	2108129812

<b>Land (Stadt) Internationale Nummer Landesvorwahl Ortsvorwahl</b>	<b>Abteilungsbezeichnung oder Servicebereich, Website und E-Mail-Adresse</b>	<b>Ortsvorwahlen, Rufnummern und gebührenfreie Nummern</b>
Großbritannien (Bracknell)	Website: <a href="http://support.euro.dell.com">support.euro.dell.com</a>	
Vorwahl für ein internationales Gespräch: 00	Website der Kundenbetreuung: <a href="http://support.euro.dell.com/uk/en/ECare/Form/Home.asp">support.euro.dell.com/uk/en/ECare/Form/Home.asp</a>	
Landesvorwahl: 44	E-Mail: <a href="mailto:dell_direct_support@dell.com">dell_direct_support@dell.com</a>	
Ortskennzahl: 1344	Technischer Support (Firmenkunden/Vorzugskonten/PAD [mehr als 1000 Mitarbeiter])	0870 908 0500
	Technischer Support (direkt/PAD und allgemein)	0870 908 0800
	Globale Konten - Kundenbetreuung	01344 373 186
	Kundenbetreuung Privatbenutzer und Kleinbetriebe	0870 906 0010
	Firmenkunden - Kundenbetreuung	01344 373 185
	Vorzugskonten (500 – 5000 Mitarbeiter) Kundenbetreuung	0870 906 0010
	Zentralregierung - Kundenbetreuung	01344 373 193
	Kundenbetreuung Örtliche Behörden und Bildungseinrichtungen	01344 373 199
	Kundenbetreuung Gesundheitsbehörden	01344 373 194
	Privatbenutzer- und Kleinbetriebe - Verkauf	0870 907 4000
	Firmenkunden/Öffentlicher Sektor - Verkauf	01344 860 456
<b>Indien</b>	Technischer Support	1600 33 8045
	Verkauf	1600 33 8044

<b>Land (Stadt) Internationale Nummer Landesvorwahl Ortsvorwahl</b>	<b>Abteilungsbezeichnung oder Servicebereich, Website und E-Mail-Adresse</b>	<b>Ortsvorwahlen, Rufnummern und gebührenfreie Nummern</b>
<b>Irland (Cherrywood)</b> Vorwahl für ein internationales Gespräch: 16 Landesvorwahl: 353 Ortskennzahl: 1	Website: <a href="http://support.euro.dell.com">support.euro.dell.com</a>	
	E-Mail: <a href="mailto:dell_direct_support@dell.com">dell_direct_support@dell.com</a>	
	Technischer Support Irland	1850 543 543
	U.K. Technischer-Support (nur innerhalb Großbritanniens)	0870 908 0800
	Kundenbetreuung Privatbenutzer	01 204 4014
	Kundenbetreuung Kleinbetriebe	01 204 4014
	U.K. Kundenbetreuung (nur innerhalb Großbritanniens)	0870 906 0010
	Firmenkunden - Kundenbetreuung	1850 200 982
	Kundenbetreuung Firmen (nur innerhalb Großbritanniens)	0870 907 4499
	Verkauf Irland	01 204 4444
	U.K. Verkauf (nur innerhalb Großbritanniens)	0870 907 4000
	Fax/Verkauf per Fax	01 204 0103
	Telefonzentrale	01 204 4444
<b>Italien (Mailand)</b> Vorwahl für ein internationales Gespräch: 00 Landesvorwahl: 39 Ortskennzahl: 02	Website: <a href="http://support.euro.dell.com">support.euro.dell.com</a>	
	E-Mail: <a href="mailto:support.euro.dell.com/fr/fr/emaildell/">support.euro.dell.com/fr/fr/emaildell/</a>	
	<b>Privatbenutzer und Kleinbetriebe</b>	
	Technischer Support	02 577 826 90
	Kundenbetreuung	02 696 821 14
	Fax	02 696 821 13
	Telefonzentrale	02 696 821 12
	<b>Firmenkunden</b>	
	Technischer Support	02 577 826 90
	Kundenbetreuung	02 577 825 55
	Fax	02 575 035 30
Telefonzentrale	02 577 821	

<b>Land (Stadt) Internationale Nummer Landesvorwahl Ortsvorwahl</b>	<b>Abteilungsbezeichnung oder Servicebereich, Website und E-Mail-Adresse</b>	<b>Ortsvorwahlen, Rufnummern und gebührenfreie Nummern</b>
Kanada (North York, Ontario) Vorwahl für ein internationales Gespräch: 011	Online-Bestellungsstatus: <a href="http://www.dell.ca/ostatus">www.dell.ca/ostatus</a>	
	AutoTech (Automatisierter Technischer Support)	gebührenfrei: 1-800-247-9362
	TechFax	gebührenfrei: 1-800-950-1329
	Kundenbetrieb (Privatbenutzer/kleinere Betriebe)	gebührenfrei: 1-800-847-4096
	Kundenbetreuung (mittlere Betriebe/Großkunden, Regierung)	gebührenfrei: 1-800-326-9463
	Technischer Support (Privatbenutzer/kleinere Betriebe)	gebührenfrei: 1-800-847-4096
	Technischer Support (mittlere Betriebe/Großkunden, Regierung)	gebührenfrei: 1-800-387-5757
	Verkauf (Privatbenutzer/kleinere Betriebe)	gebührenfrei: 1-800-387-5752
Verkauf (mittlere Betriebe/Großkunden, Regierung)	gebührenfrei: 1-800-387-5755	
	Verkauf von Ersatzteilen & erweitertem Kundendienst	1866 440 3355
Lateinamerika	Technischer Support für Kunden (Austin, Texas, USA)	512 728-4093
	Kundendienst (Austin, Texas, USA)	512 728-3619
	Fax (Technischer Support und Kundendienst) (Austin, Texas, USA)	512 728-3883
	Verkauf (Austin, Texas, USA)	512 728-4397
	Verkauf per Fax (Austin, Texas, USA)	512 728-4600 oder 512 728-3772
Luxemburg Vorwahl für ein internationales Gespräch: 00 Landesvorwahl: 352	Website: <a href="http://support.euro.dell.com">support.euro.dell.com</a>	
	E-Mail: <a href="mailto:tech_be@dell.com">tech_be@dell.com</a>	
	Technischer Support (Brüssel, Belgien)	3420808075
	Verkauf Privatbenutzer/Kleinbetriebe (Brüssel, Belgien)	gebührenfrei: 080016884
	Firmenkunden - Verkauf (Brüssel, Belgien)	02 481 91 00
	Kundenbetreuung (Brüssel, Belgien)	02 481 91 19
	Fax (Brüssel, Belgien)	02 481 92 99
Telefonzentrale (Brüssel, Belgien)	02 481 91 00	

<b>Land (Stadt) Internationale Nummer Landesvorwahl Ortsvorwahl</b>	<b>Abteilungsbezeichnung oder Servicebereich, Website und E-Mail-Adresse</b>	<b>Ortsvorwahlen, Rufnummern und gebührenfreie Nummern</b>
Mexiko Vorwahl für ein internationales Gespräch: 00 Landesvorwahl: 52	Technischer Support für Kunden  Verkauf  Kundendienst  Haupt	001-877-384-8979 oder 001-877-269-3383 50-81-8800 oder 01-800-888-3355 001-877-384-8979 oder 001-877-269-3383 50-81-8800 oder 01-800-888-3355
Niederlande (Amsterdam) Vorwahl für ein internationales Gespräch: 00 Landesvorwahl: 31 Ortskennzahl: 20	Website: <a href="http://support.euro.dell.com">support.euro.dell.com</a> E-Mail (Technischer Support): (Enterprise): <a href="mailto:nl_server_support@dell.com">nl_server_support@dell.com</a> (Latitude): <a href="mailto:nl_latitude_support@dell.com">nl_latitude_support@dell.com</a> (Inspiron): <a href="mailto:nl_inspiron_support@dell.com">nl_inspiron_support@dell.com</a> (Dimension): <a href="mailto:nl_dimension_support@dell.com">nl_dimension_support@dell.com</a> (OptiPlex): <a href="mailto:nl_optiplex_support@dell.com">nl_optiplex_support@dell.com</a> (Dell Precision): <a href="mailto:nl_workstation_support@dell.com">nl_workstation_support@dell.com</a>	
	Technischer Support	020 674 45 00
	Technischer Support per Fax	020 674 47 66
	Kundenbetreuung Privatbenutzer/Kleinbetriebe	020 674 42 00
	Stammkundenbetreuung	020 674 4325
	Verkauf Privatbenutzer/Kleinbetriebe	020 674 55 00
	Relationale Verkäufe	020 674 50 00
	Verkauf Privatbenutzer/Kleinbetriebe per Fax	020 674 47 75
	Relationaler Verkauf, Fax	020 674 47 50
	Telefonzentrale	020 674 50 00
	Fax-Zentrale	020 674 47 50



<b>Land (Stadt) Internationale Nummer Landesvorwahl Ortsvorwahl</b>	<b>Abteilungsbezeichnung oder Servicebereich, Website und E-Mail-Adresse</b>	<b>Ortsvorwahlen, Rufnummern und gebührenfreie Nummern</b>
Norwegen (Lysaker) Vorwahl für ein internationales Gespräch: 00 Landesvorwahl: 47	Website: support.euro.dell.com E-Mail-Support (tragbare Computer): nor_nbk_support@dell.com E-Mail -Support (Desktop-Computer): nor_support@dell.com E-Mail-Support (Server): nordic_server_support@dell.com	
	Technischer Support	671 16882
	Stammkundenbetreuung	671 17514
	Kundenbetreuung Privatbenutzer/Kleinbetriebe	23162298
	Telefonzentrale	671 16800
	Fax-Zentrale	671 16865
Polen (Warschau) Vorwahl für ein internationales Gespräch: 011 Landesvorwahl: 48 Ortskennzahl: 22	Website: support.euro.dell.com E-Mail: pl_support@dell.com	
	Kundendienst Telefon	57 95 700
	Kundenbetreuung	57 95 999
	Verkauf	57 95 999
	Kundendienst Fax	57 95 806
	Empfang Fax	57 95 998
	Telefonzentrale	57 95 999
Portugal Vorwahl für ein internationales Gespräch: 00 Landesvorwahl: 351	Website: support.euro.dell.com E-Mail: support.euro.dell.com/pt/en/emailldell/	
	Technischer Support	707200149
	Kundenbetreuung	800 300 413
	Verkauf	800 300 410 oder 800 300 411 oder 800 300 412 oder 21 422 07 10
	Fax	21 424 01 12
Puerto Rico	Support (allgemein)	1-800-805-7545

<b>Land (Stadt) Internationale Nummer Landesvorwahl Ortsvorwahl</b>	<b>Abteilungsbezeichnung oder Servicebereich, Website und E-Mail-Adresse</b>	<b>Ortsvorwahlen, Rufnummern und gebührenfreie Nummern</b>
Schweden (Upplands Vasby)	Website: <a href="http://support.euro.dell.com">support.euro.dell.com</a>	
Vorwahl für ein internationales Gespräch: 00	E-Mail: <a href="mailto:swe_support@dell.com">swe_support@dell.com</a>	
Landesvorwahl: 46	E-Mail-Support für Latitude und Inspiron: <a href="mailto:Swe-nbk_kats@dell.com">Swe-nbk_kats@dell.com</a>	
Ortskennzahl: 8	E-Mail-Support für OptiPlex: <a href="mailto:Swe_kats@dell.com">Swe_kats@dell.com</a>	
	E-Mail-Support für Server: <a href="mailto:Nordic_server_support@dell.com">Nordic_server_support@dell.com</a>	
	Technischer Support	08 590 05 199
	Stammkundenbetreuung	08 590 05 642
	Kundenbetreuung Privatbenutzer/Kleinbetriebe	08 587 70 527
	Support für Angestellte, die Dell-Produkte verbilligt gekauft haben	20 140 14 44
	Technischer Support per Fax	08 590 05 594
	Verkauf	08 590 05 185
Schweiz (Genf)	Website: <a href="http://support.euro.dell.com">support.euro.dell.com</a>	
Vorwahl für ein internationales Gespräch: 00	E-Mail: <a href="mailto:swisstech@dell.com">swisstech@dell.com</a>	
Landesvorwahl: 41	E-Mail für frankophone Privat- und Geschäftskunden: <a href="http://support.euro.dell.com/fr/fr/emaildell/">support.euro.dell.com/fr/fr/emaildell/</a>	
Ortskennzahl: 22	Technischer Support (Privatbenutzer und Kleinbetriebe)	0844 811 411
	Technischer Support (Firmenkunden)v	0844 822 844
	Kundenbetreuung (Privatbenutzer und Kleinbetriebe)	0848 802 202
	Kundenbetreuung (Firmenkunden)	0848 821 721
	Fax	022 799 01 90
	Telefonzentrale	022 799 01 01

<b>Land (Stadt) Internationale Nummer Landesvorwahl Ortsvorwahl</b>	<b>Abteilungsbezeichnung oder Servicebereich, Website und E-Mail-Adresse</b>	<b>Ortsvorwahlen, Rufnummern und gebührenfreie Nummern</b>
Singapur (Singapur)	Technischer Support	gebührenfrei: 800 6011 051
Vorwahl für ein internationales Gespräch: 005	Kundendienst (Penang, Malaysia)	604 633 4949
Landesvorwahl: 65	Transaktionsverkauf	gebührenfrei: 800 6011 054
	Firmenkunden - Verkauf	gebührenfrei: 800 6011 053
<b>Spanien (Madrid)</b>	Website: <a href="http://support.euro.dell.com">support.euro.dell.com</a>	
Vorwahl für ein internationales Gespräch: 00	E-Mail: <a href="mailto:support.euro.dell.com/es/es/emailldell/">support.euro.dell.com/es/es/emailldell/</a>	
Landesvorwahl: 34	<b>Privatbenutzer und Kleinbetriebe</b>	
Ortskennzahl: 91	Technischer Support	902 100 130
	Kundenbetreuung	902 118 540
	Verkauf	902 118 541
	Telefonzentrale	902 118 541
	Fax	902 118 539
	<b>Firmenkunden</b>	
	Technischer Support	902 100 130
	Kundenbetreuung	902 118 546
	Telefonzentrale	91 722 92 00
	Fax	91 722 95 83

<b>Land (Stadt) Internationale Nummer Landesvorwahl Ortsvorwahl</b>	<b>Abteilungsbezeichnung oder Servicebereich, Website und E-Mail-Adresse</b>	<b>Ortsvorwahlen, Rufnummern und gebührenfreie Nummern</b>
USA (Austin, Texas)	Automatisierter Bestellstatus-Service	gebührenfrei: 1-800-433-9014
Vorwahl für ein internationales Gespräch: 011	AutoTech (portable Rechner und Desktop-Computer)	gebührenfrei: 1-800-247-9362
Landesvorwahl: 1	<b>Verbraucher</b> (Privatbenutzer)	
	Technischer Support	gebührenfrei: 1-800-624-9896
	Kundendienst	gebührenfrei: 1-800-624-9897
	DellNet™ Service und Support	gebührenfrei: 1-877-Dellnet (1-877-335-5638)
	Angestellte, die Dell-Produkte verbilligt gekauft haben	gebührenfrei: 1-800-695-8133
	Website der Finanzdienstleistung: <a href="http://www.dellfinancialservices.com">www.dellfinancialservices.com</a>	
	Finanzdienstleistungen (Vermietungen/Darlehen)	gebührenfrei: 1-877-577-3355
	Finanzdienstleistungen (Dell Vorzugskonten [DPA])	gebührenfrei: 1-800-283-2210
	<b>Geschäft</b>	
	Technischer Support und Kundendienst	gebührenfrei: 1-800-822-8965
	Angestellte, die Dell-Produkte verbilligt gekauft haben	gebührenfrei: 1-800-695-8133
	Projektoren technischer Support	gebührenfrei: 1-877-459-7298
	<b>Öffentliche Kunden</b> (Regierung, Bildung und Gesundheitswesen)	
	Technischer Support und Kundendienst	gebührenfrei: 1-800-456-3355
	Angestellte, die Dell-Produkte verbilligt gekauft haben	gebührenfrei: 1-800-234-1490
	Dell-Verkauf	gebührenfrei: 1-800-289-3355 oder gebührenfrei: 1-800-879-3355
	Dell Outlet-Store (aufgemöbelte Computer von Dell)	gebührenfrei: 1-888-798-7561
	Verkauf von Software und Peripheriegeräten	gebührenfrei: 1-800-671-3355
	Ersatzteilverkauf	gebührenfrei: 1-800-357-3355
	Verkauf von erweitertem Service und erweiterter Garantie	gebührenfrei: 1-800-247-4618
	Fax	gebührenfrei: 1-800-727-8320
	Dell-Dienste für Gehörlose, Schwerhörige oder Sprachbehinderte	gebührenfrei: 1-877-DELLTTY (1-877-335-5889)

# Dell™ Software-Lizenzvereinbarung

Dies ist ein rechtsgültiger Vertrag zwischen Ihnen, dem Benutzer, und Dell Products, L.P. („Dell“). Dieser Vertrag umfasst jegliche Software, die mit dem Dell-Produkt geliefert wird, für die keine separate Lizenzvereinbarung zwischen Ihnen und dem Besitzer oder Hersteller der Software besteht (zusammenfassend „Software“ genannt). Beim Öffnen oder Brechen des Siegels des Softwarepakets, beim Installieren oder Herunterladen der Software oder bei der Verwendung der Software, die auf Ihren Computer heruntergeladen wurde oder vorinstalliert ist, erklären Sie sich einverstanden, durch die Bestimmungen dieses Vertrags gebunden zu sein. Falls Sie diesen Bestimmungen nicht zustimmen, geben Sie sofort alle Software-produkte (Disketten, Handbücher und Verpackung) zurück und löschen Sie alle heruntergeladene oder vorinstallierte Software.

Sie können eine Kopie der Software nur auf einem einzelnen Computer verwenden. Wenn Sie mehrere Lizenzen für die Software besitzen, können Sie soviel Kopien verwenden, wie Sie Lizenzen besitzen. „Verwenden“ bedeutet das Laden der Software in einem Zwischenspeicher oder der Festplatte des Computers. Die Installation auf einem Netzwerk-Server zur Ausführung auf anderen Computern ist keine „Verwendung“, es sei denn, Sie haben eine separate Lizenz für jeden Computer, auf dem die Software ausgeführt wird. Stellen Sie sicher, dass die Anzahl der Personen, die die installierte Software auf einem Netzwerk-Server verwendet, die Anzahl Ihrer Lizenzen nicht überschreitet. Wenn die Anzahl der Benutzer der installierten Software auf einem Netzwerk-Server die Anzahl der Lizenzen überschreitet, müssen Sie zusätzliche Lizenzen erwerben, bis die Anzahl der Lizenzen mit der Anzahl der Benutzer übereinstimmt, die die Software verwenden. Wenn Sie ein kommerzieller Kunde von Dell oder einer Tochtergesellschaft von Dell sind, bewilligen Sie hiermit Dell oder einem von Dell ausgewählten Agenten das Recht, eine Prüfung Ihrer Verwendung der Software zu den normalen Geschäftsstunden durchzuführen. Sie stimmen mit einer solchen Prüfung überein und Sie liefern Dell alle relevanten Daten in Bezug auf Ihre Verwendung der Software. Die Prüfung ist beschränkt auf die Bestätigung Ihrer Konformität mit den Bestimmungen dieses Vertrags.

Die Software ist durch US-amerikanische Urheberrechtsgesetze und internationale Verträge geschützt. Sie können eine Kopie der Software nur für Sicherungskopien oder zur Archivierung herstellen oder sie auf eine einzige Festplatte übertragen, vorausgesetzt, Sie behalten das Original nur für Sicherungskopien oder zur Archivierung. Sie sind nicht berechtigt, die Software und die dazugehörigen Handbücher zu kopieren, zu verleihen oder zu verleasen; Sie können jedoch die Software und das gesamte dazugehörige Material auf einer dauerhaften Basis übertragen, wenn Sie keine Kopien zurück behalten und der Empfänger mit den Bestimmungen dieses Vertrags zustimmt. Jegliche Übertragung muss die neueste Aktualisierung und die früheren Versionen beinhalten. Sie sind nicht dazu berechtigt, die Software zurückzuentwickeln, zu dekompileieren oder zu disassemblieren. Wenn das Paket, das Sie mit Ihrem Computer erhalten haben, CDs, 3,5"- und/oder 5,25"-Disketten enthält, dürfen Sie diese Disketten nur für Ihren Computer verwenden. Sie dürfen die Disketten nicht auf einem anderen Computer oder Netzwerk verwenden oder sie an einen anderen Benutzer verleihen, vermieten, verleasen oder übertragen, wenn es nicht durch diesen Vertrag erlaubt ist.

## Beschränkte Gewährleistung

Dell garantiert, dass die Software-Disketten unter normalem Gebrauch für neunzig (90) Tage nach dem Empfang frei von Material- und Herstellungs-fehlern sind. Diese Garantie beschränkt sich auf Sie und ist nicht übertragbar. Alle stillschweigenden Garantien sind beschränkt auf neunzig (90) Tage ab dem Empfang der Software. In einigen Rechtsprechungs-bereichen sind keine Beschränkungen von stillschweigenden Garantien zulässig; deshalb ist die oben aufgeführte Beschränkung möglicherweise für Sie nicht anwendbar. Die gesamte Haftung von Dell und seinen Lieferanten und Ihr exklusives Rechtsmittel sind (a) Rückzahlung des bezahlten Preises für die Software oder (b) ein Austausch jeder Diskette, die diese Garantie nicht erfüllt und auf Ihre Kosten und Ihr Risiko mit einer Genehmigung-nummer an Dell zurückgeschickt wurde. Diese beschränkte Gewährleistung ist ungültig, wenn eine Diskette durch einen Unfall, falsche Behandlung oder Anwendung oder durch eine Serviceleistung oder Modifikation erfolgte, die nicht von Dell durchgeführt wurde. Jede ausgetauschte Diskette besitzt eine Garantie für die verbleibende Originalgarantiezeit oder dreißig (30) Tage, je nachdem, was länger ist.

Dell garantiert nicht, dass die Funktionen der Software Ihren Anforderungen entspricht oder dass der Betrieb der Software unterbrechungsfrei oder fehlerfrei sein wird. Sie übernehmen die Verantwortung für die Auswahl der Software, um Ihre geplanten Ergebnisse zu erhalten und um diese Ergebnisse mit Hilfe dieser Software zu verwenden.

DELL UND SEINE LIEFERANTEN LEHNEN ALLE ANDEREN AUSDRÜCKLICHEN ODER STILLSCHWEIGENDEN GARANTIEN FÜR DIE SOFTWARE UND DAS DAZUGEHÖRIGE SCHRIFTLICHE MATERIAL AB, EINSCHLIESSLICH, JEDOCH NICHT BEGRENZT AUF, JEDLICHE STILLSCHWEIGENDEN GARANTIEN UND BESTIMMUNGEN FÜR HANDELSÜBLICHE QUALITÄT UND TAUGLICHKEIT FÜR EINEN BESTIMMTEN ZWECK. Diese beschränkte Gewährleistung gibt Ihnen besondere legale Rechte; dies kann sich jedoch von Gerichtsbarkeit zu Gerichtsbarkeit unterscheiden.

AUF KEINEN FALL SOLLEN DELL ODER SEINE LIEFERANTEN HAFTBAR FÜR JEDLICHE SCHÄDEN SEIN (EINSCHLIESSLICH, JEDOCH NICHT BESCHRÄNKT AUF, GESCHÄFTLICHE VERDIENSTVERLUSTE, GESCHÄFTSUNTERBRECHUNG, VERLUST VON GESCHÄFTSINFORMATIONEN ODER ANDERE FINANZIELLE VERLUSTE), DIE AUS DER VERWENDUNG ODER NICHTANWENDBARKEIT DER SOFTWARE ENTSTEHEN, AUCH WENN AUF DIE MÖGLICHKEITEN SOLCHER SCHÄDEN HINGEWIESEN WURDE. In einigen Rechtsprechungsbereichen ist kein Ausschluss oder keine Beschränkung der Haftung für beiläufig entstandene oder Folgeschäden zulässig; deshalb ist die oben aufgeführte Beschränkung möglicherweise für Sie nicht anwendbar.

## Beschränkte Rechte in den USA

Die Software und die Dokumentation sind gemäß 48 C.F.R. 2.101 als „kommerzielle Gegenstände“ definiert und beinhalten gemäß der Definition von 48 C.F.R. 12.212 „Kommerzielle Computersoftware-Dokumentation“. Entsprechend 48 C.F.R. 12.212 und 48 C.F.R. 227.7202-1 bis 227.7202-4 erwerben alle Endbenutzer in den USA die Software und die Dokumentation nur unter den oben erwähnten Rechten. Unternehmer/Hersteller ist Dell Products, L.P., One Dell Way, Round Rock, Texas 78682.

## **Allgemein**

Diese Lizenz gilt bis zur Beendigung. Sie wird beendet gemäß den oben erwähnten Bedingungen oder wenn diese Bedingungen nicht erfüllt werden. Es wird vereinbart, dass nach der Beendigung die Software und alles dazugehörige Material und alle Kopien davon vernichtet werden. Dieser Vertrag unterliegt den Gesetzen des Bundesstaats Texas. Jede Klausel dieses Vertrags ist gesondert zu betrachten. Wenn eine Klausel nicht durchsetzbar ist, wird die Durchsetzbarkeit der anderen Klauseln, Bestimmungen oder Bedingungen dieses Vertrags nicht beeinflusst. Dieser Vertrag ist verbindlich für Nachfolger und Abtretungsempfänger. Dell und Sie vereinbaren, auf das Recht auf eine Gerichtsverhandlung in Bezug auf die Software in diesem Vertrag zu verzichten, sofern dies gesetzlich möglich ist. Da dieser Verzicht in einigen Rechtssprechungsbereichen nicht gültig ist, kann er möglicherweise nicht für Sie anwendbar sein. Sie bestätigen, dass Sie diesen Vertrag gelesen und verstanden haben, dass Sie durch die Bestimmungen an den Vertrag gebunden sind und dass dies eine vollständige und exklusive Darlegung des Vertrags zwischen Ihnen und Dell in Bezug auf die Software ist.





# Index

## A

- Ausrichten der Tintenpatronen, 31
- Ausrichtung, auswählen, 7
- Austauschen von Tintenpatronen, 30

## B

- Banner, drucken, 7
- Bannerpapier, 13
- Bedienfeld, 2
- Beide Seiten, drucken auf, *siehe*  
Beidseitiges Drucken
- Beidseitiges Drucken, 7
- benutzerdefiniertes Papierformat  
einlegen, 13
- Bestellen von Zubehör, 0

## D

- Dell-Druckerratgeber, 8
  - aufrufen, 8
  - Erweitert, Registerkarte, 9
  - Fehlersuche, Registerkarte, 9
  - Hilfreiche Informationen,  
Registerkarte, 9
  - Kontaktinformationen,  
Registerkarte, 9
  - Wartung, Registerkarte, 9
- Dell-Multifunktionscenter, 4
  - aufrufen, 4
- Druckeigenschaften
  - Drucklayout, Registerkarte, 7

- Einstellungen speichern, Menü, 8
- Menü „Ich möchte“, 7
- Optionen, Menü, 8
- Papiereinstellungen,  
Registerkarte, 7
- Qualität/Kopien, Registerkarte, 7
- Registerkarten, 7

- Drucken, 16
  - Banner, 7
  - Fotos, 7
  - Poster, 7
  - Umschläge, 7

- Druckerbestandteile, i
- Drucklayout, Registerkarte, 7
- Druckstatus, Fenster
  - Aussehen ändern, 9

## E

- einlegen
  - benutzerdefiniertes  
Papierformat, 13
  - Fotokarten, 13
  - Fotopapier, 13
  - Grußkarten, 13
  - Karteikarten, 13
  - Karten, 13
  - Postkarten, 13
  - Transferpapier zum Aufbügeln, 13
  - Transparentfolien, 13
  - Umschläge, 13
- Einlegen von Papier, 16
- Einrichten von Hardware und  
Software, 2

- Einstellungen speichern, Menü, 8
- Einstellungen, für die zukünftige  
Verwendung speichern, 8
- Entfernen der Tintenpatronen, 30
- Erweitert, Registerkarte, 9

## F

- faxen, 20
- Fehlersuche
  - Probleme bei der Einrichtung, 34
- Fehlersuche, Registerkarte, 9
- Fotokarten
  - einlegen, 13
- Fotopapier
  - einlegen, 13
- Fotos
  - Drucken, 7
  - Scannen, 18

## G

- Gespeicherte Bilder anzeigen,  
Seite, 5
  - Kopie drucken..., Abschnitt, 5
  - Öffnen mit..., Abschnitt, 5
- Gespeicherte Bilder, anzeigen, 5
- Glanzpapier
  - einlegen, 13
- Grußkarten
  - einlegen, 13

## H

Hardware-Setup, 2

Hauptseite des

Multifunktionscenters

Kopieren, Abschnitt, 5

Kreative Aufgaben, Abschnitt, 5

Scannen, Abschnitt, 4

Vorschau, Abschnitt, 5

Hilfreiche Informationen,

Registerkarte, 9

## I

Ich möchte

auf beiden Seiten des Papiers

drucken, 7

die

Geschwindigkeitseinstellung

en ändern, 7

die Qualitätseinstellungen

ändern, 7

ein Banner drucken, 7

ein Foto drucken, 7

ein Poster drucken, 7

einen Umschlag drucken, 7

mehr Druckideen anzeigen, 7

## K

Karteikarten

einlegen, 13

Karten

einlegen, 13

Kontaktinformationen,

Registerkarte, 9

Kopien, 7

Kopiereinstellungen, 5

Kopieren, 17

## M

Mehrere Kopien, 7

Menü „Ich möchte“, 7

Multifunktionscenter, *siehe*

Dell-Multifunktionscenter

## P

Papier

akzeptable Sorten, 16

Banner, 13

benutzerdefiniertes Format, 13

einlegen, 16

Etiketten, 13

Foto, 13

Karten, 13

Kartenpapier, 13

normal, 13

Transferpapier zum Aufbügeln, 13

Transparentfolien, 13

Umschläge, 13

Papiereinstellungen, Registerkarte, 7

Patronen

ausrichten, 31

austauschen, 30

entfernen, 30

reinigen, 32

Tintenfüllstände anzeigen, 8

Poster, drucken, 7

Postkarten

einlegen, 13

## Q

Qualität/Kopien, Registerkarte, 7

## R

Reinigen, Tintenpatronendüsen, 32

## S

Scaneinstellungen, 4

Scannen, 18

Dokument einlegen, 15

Schwarzweiß, drucken, 7

Sicherheitsinformationen, iv

Software-Setup, 2

Spezialpapier

Banner, 13

benutzerdefiniertes

Papierformat, 13

Fotokarten, 13

Fotopapier, 13

Grüßkarten, 13

Karteikarten, 13

Karten, 13

Postkarten, 13

Transferpapier zum Aufbügeln, 13

Transparentfolien, 13

Umschläge, 13

## T

Tintenfüllstände, anzeigen, 8

Tintenpatronen

ausrichten, 31

austauschen, 30

entfernen, 30

reinigen, 32

Tintenfüllstände anzeigen, 8

Toner, bestellen, 0

Transferpapier zum Aufbügeln

Drucken, 7

einlegen, 13

Transparentfolien

einlegen, 13

## **U**

Umschläge  
  einlegen, 13

Umschläge, drucken, 7

## **V**

Vorschau, Abschnitt  
  Drucken/Kopieren, Vorschau, 5  
  Scanvorschau, 5

## **W**

Wartung, Registerkarte, 9

Wartung/Fehlersuche, Seite, 6

## **Z**

Zubehör, bestellen, 0



